

ความรู้ทั่วไปเกี่ยวกับกรมพลธิการทหารเรือ

ประวัติกรมพลาธิการทหารเรือ

สมัย รัชกาลที่ ๕ ได้ทรงปรับปรุงกิจการทหารให้มีความมาตรฐานทัดเทียมกับอารยประเทศทั้งหลายในยุโรป ทรงจัดตั้งกรมยุทธนาธิการขึ้น เมื่อวันที่ ๘ เมษายน พ.ศ.๒๔๓๐ แยกออกเป็น ๒ กรมคือ กรมทหารบก และกรมทหารเรือสำหรับกรมทหารเรือได้แบ่งส่วนราชการออกเป็น ๕ หน่วย ซึ่งใน ๕ หน่วยได้มีการคลังพัสดุทหารเรือด้วยมีหน้าที่ในการอำนวยความสะดวกและตรวจตราควบคุมการเบิกจ่ายซื้อหาสิ่งของไว้ใช้ในราชการ นับได้ว่ากิจการของกรมพลาธิการทหารเรือได้เริ่มต้นขึ้นเมื่อ ๘ เมษายน พ.ศ.๒๔๓๐ เป็นต้นมาและได้มีการพัฒนาตามลำดับ คือ

- พ.ศ. ๒๔๓๓ ปรับปรุงกิจการในหน้าที่ กรมคลังพัสดุทหารเรือ ขึ้นใหม่
- พ.ศ. ๒๔๔๖ จัดระเบียบการบังคับบัญชาขึ้นใหม่
- พ.ศ.๒๔๔๘ เพื่อความรวดเร็วกรมทหารเรือให้ กรมกองต่างๆจัดซื้อสิ่งของและเครื่องใช้เอง
- พ.ศ. ๒๔๕๖ กระทรวงทหารเรือได้ตั้ง กองพัสดุทหารเรือ ขึ้นตรงต่อกระทรวงทหารเรือหน้าที่จัดซื้อและขายเครื่องครุภัณฑ์ ลหุภัณฑ์กับเสบียงอาหาร
- พ.ศ.๒๔๕๗ ให้ใช้ตราประจำชาติสำหรับตำแหน่ง กรมพัสดุทหารเรือ
- พ.ศ.๒๔๕๙ จัดคลังยุทธอากรณ์ขึ้นในกองพัสดุทหารเรือ และยกฐานะกองพัสดุทหารเรือเป็น “กรมพัสดุทหารเรือ”
- พ.ศ. ๒๔๖๗ ให้ใช้ตราประจำชาติเป็นตราตำแหน่งเจ้ากรมพัสดุทหารเรือแทนตราประจำชาติ “ กองพัสดุทหารเรือ”
- พ.ศ. ๒๔๘๖ ให้มีการปรับปรุงกองทัพเรือใหม่ยกสภาพ กองพัสดุทหารเรือ เป็นกรมพัสดุทหารเรือ
- พ.ศ. ๒๔๙๑ เปลี่ยนชื่อจาก กรมพัสดุทหารเรือ เป็น กรมพลาธิการทหารเรือเป็นหน่วยขึ้นตรงต่อ กองทัพเรือ
- พ.ศ. ๒๔๙๖ กรมพลาธิการทหารเรือ ได้ย้ายสังกัดไปขึ้นต่อ กรมยุทธบริการทหารเรือ
- พ.ศ. ๒๕๐๐ ย้ายกลับมาขึ้นตรงต่อ กองทัพเรือ อีกครั้งหนึ่ง
- พ.ศ. ๒๕๐๑ ได้จัดส่วนราชการและปรับปรุงอัตรา กรมพลาธิการทหารเรือ ใหม่
- พ.ศ. ๒๕๒๑ กห.ได้อนุมัติอัตราของ กองเชื้อเพลิง ใหม่ ๔ ครั้ง (คลังเชื้อเพลิงจุกเสม็ด, คลังเชื้อเพลิงอุตะเภา, คลังเชื้อเพลิงสัตหีบ และ คลังเชื้อเพลิงกรุงเทพฯ)
- พ.ศ.๒๕๒๗ ได้เพิ่มตำแหน่ง ผู้ช่วยเจ้ากรมพลาธิการ อีก ๑ ตำแหน่ง และได้แบ่งส่วนราชการ ออกเป็นกอง และแผนกต่างๆ เพื่อให้การดำเนินงานด้านส่งกำลัง ทั้งสายพัสดุและการบริการมีประสิทธิภาพตามที่กองทัพเรือมอบหมาย
- พ.ศ.๒๕๓๔ กห. ได้อนุมัติอัตราของ ศูนย์บริหารข่าวสารการพัสดุ เป็นหน่วยขึ้นตรงอันดับที่ ๑๓ ของกรมพลาธิการทหารเรือโดยเจ้ากรมพลาธิการทหารเรือ เป็นผู้อำนวยความสะดวกศูนย์โดยตำแหน่ง เป็นผู้บังคับบัญชารับผิดชอบทั้งนี้ได้รับมอบภารกิจให้เป็นศูนย์รวบรวมและนำเสนอข้อมูลพัสดุทุกประเภทที่เกี่ยวข้องกับการส่งกำลังของกองทัพเรือให้กับหน่วย ในกองทัพเรือซึ่งจะเกี่ยวกับการรวบรวมข้อมูลรายการพัสดุที่อยู่ในความรับผิดชอบของทุกหน่วยเทคนิคภายในกองทัพเรือ
- ๑ เมษายน ๒๕๕๒ กองทัพเรือได้มีการปรับปรุงโครงสร้างตามพ.ร.ฎ.แบ่งส่วนราชการและกำหนดหน้าที่ของส่วนราชการ กองทัพเรือ กองทัพไทย กระทรวงกลาโหม พ.ศ.๒๕๕๒ ตามบันทึก ยก.ทร.ลับมากที่ กท ๐๕๐๕/๔๑ ลง ๒๗ มี.ค.๕๒ให้ ศูนย์ส่งกำลัง ฐานทัพเรือสัตหีบ เป็นหน่วยขึ้นตรงของกรมพลาธิการทหารเรือ ใช้อัตราเฉพาะกิจ หมายเลข ๓๓๑๓ ศูนย์ส่งกำลัง กรมพลาธิการทหารเรือ แนนท้ายคำสั่ง ทร. (เฉพาะ)ลับมาก ที่ ๓/๕๒ ลง ๑ เม.ย.๕๒ จึงได้เปลี่ยนจาก ศูนย์ส่งกำลัง ฐานทัพเรือสัตหีบ เป็น ศูนย์ส่งกำลัง กรมพลาธิการทหารเรือ ตั้งแต่นั้น เป็นต้นมา

ผู้บังคับบัญชาาระดับสูง ขึ้นนายพลเรือจำนวน ๕ อัตรา ประกอบด้วย

- เจ้ากรมพลธิการทหารเรือ ชั้นยศ พลเรือโท
- รองเจ้ากรมพลธิการทหารเรือ ชั้นยศ พลเรือตรี จำนวน ๒ อัตรา
- ผู้อำนวยการศูนย์ส่งกำลัง กรมพลธิการทหารเรือ ชั้นยศ พลเรือตรี ๑ อัตรา
- ผู้อำนวยการศูนย์บริหารข่าวสารการพัสดุ กรมพลธิการทหารเรือ ชั้นยศ พลเรือตรี ๑ อัตรา

หน่วยขึ้นตรงกรมพลธิการทหารเรือมีทั้งหมด ๑๓ หน่วย ประกอบด้วย

กองบังคับการ
กองควบคุม
กองการจัดหา
กองการพัสดุทางทหารต่างประเทศ
กองโรงงาน
กองตรวจรับ
กองคลังพลธิการ
กองเชื้อเพลิง
กองการเงิน
กองบริการ
โรงเรียนพลธิการ
ศูนย์บริหารข่าวสารการพัสดุ
ศูนย์ส่งกำลัง

หมายเหตุ หน่วยขึ้นตรงกรมพลธิการทหารเรือ ที่มีที่ตั้งแยกจากหน่วยแม่ มีจำนวน ๔ หน่วย คือ

กองเชื้อเพลิง ที่ตั้ง : ม.๖ ต.พลูตาหลวง อ.สัตหีบ จ.ชลบุรี ๒๐๑๘๐
กองบริการ ที่ตั้ง : พระราชวังเดิม ถ.วังเดิม แขวงวัดอรุณ เขตบางกอกใหญ่ กรุงเทพฯ ๑๐๖๐๐
โรงเรียนพลธิการ ที่ตั้ง : ถนนทางรถไฟสายเก่า แขวงบางนา เขตบางนา กรุงเทพฯ ๑๐๒๖๐
ศูนย์ส่งกำลัง ที่ตั้ง : ต.สัตหีบ อ.สัตหีบ จ.ชลบุรี ๒๐๑๘๒

ภารกิจ กรมพลธิการทหารเรือ ให้การสนับสนุนหน่วยต่างๆ ของกองทัพเรือในด้านการส่งกำลังถือได้ว่ามีความจำเป็นและสำคัญยิ่งด้านหนึ่งของกองทัพเรือโดยเฉพาะอย่างยิ่งใน การจัดหา เก็บรักษา แจกจ่ายและการบริการจัดเลี้ยงของกรมพลธิการทหารเรือ มีมาตั้งแต่ครั้งในอดีตตั้งแต่สมัยกรุงรัตนโกสินทร์เป็นต้นมา

ตราประจำหน่วยเป็นรูปกุญแจไขว้ ซ้อนทับบนสมอ มีชื่อชัยพฤกษ์ โอบขึ้นสองข้าง เบื้องล่างมีแถบปลายแฉกประดับขึ้นทั้งสองข้าง กลางแถบ มีคำว่า "กรมพลธิการทหารเรือ" ทั้งหมดบรรจุอยู่ในวงกลม



เครื่องหมายเหล่าพลธิการเป็นรูปกุญแจไขว้

รายนามผู้บังคับบัญชาสังกัด กรมพลธิการทหารเรือ
(ศึกษาได้จากเว็บไซต์ของกรมพลธิการทหารเรือ)

<http://www.supply.navy.mi.th>

การสร้างแบบตัดเสื้อเซ็ท
และ การดูแลรักษา การซ่อมแซมและแก้ไขข้อขัดข้องเบื้องต้น
ของจักรเย็บผ้า

บทที่ 9 การวางแผนตัดเสื้อเซิต

ในส่วนของ การวางแผนตัดเสื้อเซิต มีความสำคัญไม่น้อยไปกว่าการสร้างแบบ เพราะไม่ว่าจะสร้างแบบออกมาดีเพียงใดก็ตาม ก็หากวางแผนไม่ถูกต้องตามหลักการวางแผนและเกรนผ้าแล้วนั้น เสื้อที่ตัดออกมา ก็จะมองดูไม่สวยงาม ไม่ได้รูปทรงตามที่ควรจะเป็นด้วย

ลักษณะของเกรนผ้า

ผ้าตามยาว คือผ้าตามทางด้ายยืน เป็นผ้าที่มีความยืดหดน้อยที่สุด วิธีที่จะทำให้รู้ได้ว่า ผ้าเป็นผ้าตามยาวให้สังเกตจากริมผ้า ริมผ้านั้นจะมีเฉพาะผ้าตามยาวเท่านั้น ถ้าเป็นผ้าชิ้นเล็กที่ตัดออกมาไม่มีริมผ้าเป็นที่สังเกต อาจจะใช้วิธีทดสอบด้วยการถือ หรือสังเกตจากเส้นด้ายนั้น ๆ

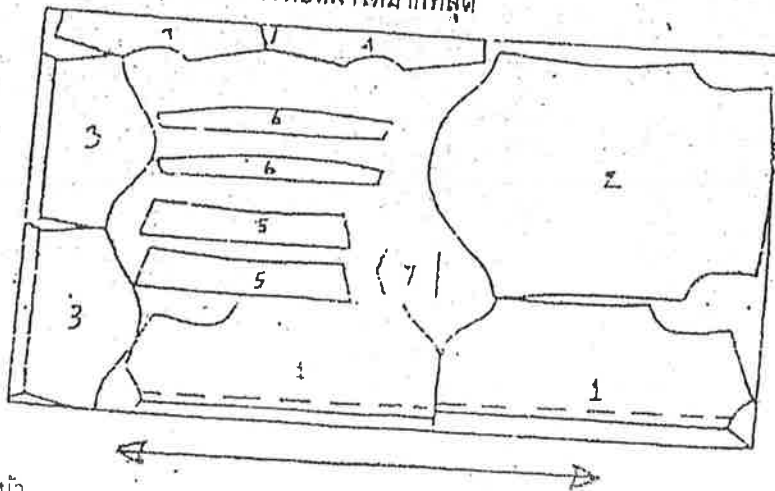
ผ้าตามขวาง คือ ผ้าตามทางด้ายพุ่ง มีความยืดหดมากกว่าด้านยาว เส้นด้ายจะตัดกับเส้นด้ายยืนหรือตัดกับริมผ้า และที่สังเกตได้ชัดคือ ด้ายพุ่งมักจะใหญ่กว่าด้ายยืน

ผ้าเฉลียง คือ ผ้าที่ทำมุม 45 องศากับทางด้ายยืนหรือด้ายพุ่ง มีความยืดหดมากที่สุด บางครั้งมักนิยมเรียกว่า ผ้าเฉลียง

หลักการวางแผนตัด

การวางแผนตัดต้องคำนึงถึงหลักใหญ่ ๆ ดังนี้

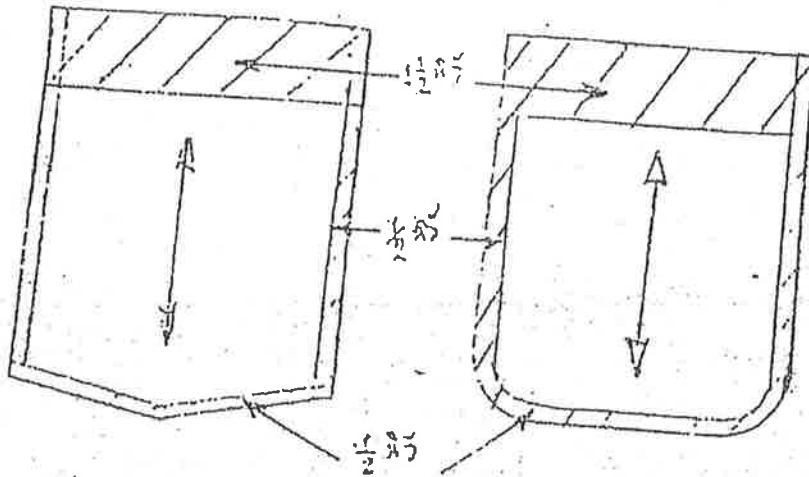
1. ให้วางแบบชิ้นใหญ่ที่สุดก่อน เช่น ตัวเสื้อ แขนหน้าและแขนหลัง
2. วางแบบชิ้นเล็ก-แทรกตามเนื้อที่ ๆ เหลือ เช่น ปกเสื้อ ฐานปก และกระเป๋
3. วางแบบตัดให้ถูกต้องตามเกรนผ้าเสมอ
4. ก่อนวางแผนตัดควรดูลักษณะของผ้าและลายผ้าเสียก่อน
5. ควรวางแผนตัดให้ประหยัดผ้าได้มากที่สุด



- | | | | |
|------------|------------|----------------|------------|
| 1. แขนหน้า | 2. แขนหลัง | 3. แขน | 4. สายขั้ว |
| 5. ปกเสื้อ | 6. ฐานคอ | 7. กระเป๋เสื้อ | |
- (สำหรับผ้าหน้ากว้าง 36 นิ้ว)

3. กระเป๋าเสื้อ

มี 2 ชนิด คือ กระเป๋าที่เย็บ และกระเป๋ากันเหลี่ยม และการเย็บที่จะมีลักษณะเหมือนกัน คือ ผ้าปกกระเป๋าจะเย็บผ้าประมาณ $1 \frac{1}{2}$ นิ้ว ส่วนด้านข้างและด้านก้นกระเป๋า จะเย็บผ้าประมาณ $\frac{1}{2}$ นิ้ว

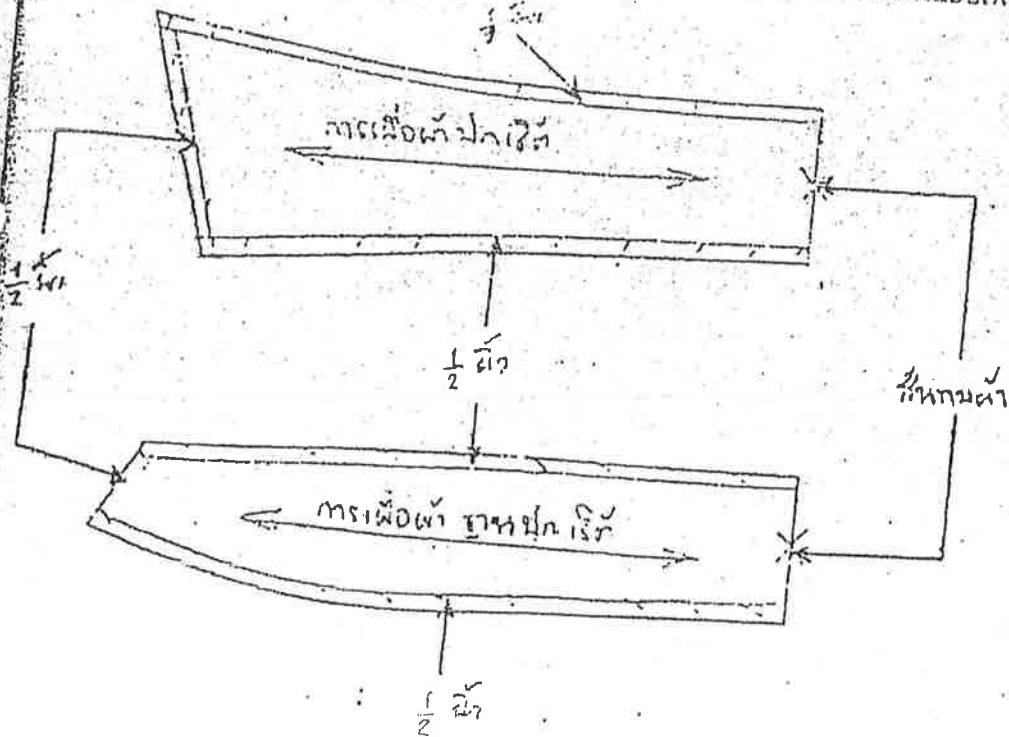


การเย็บผ้ากระเป๋าที่เหลี่ยม

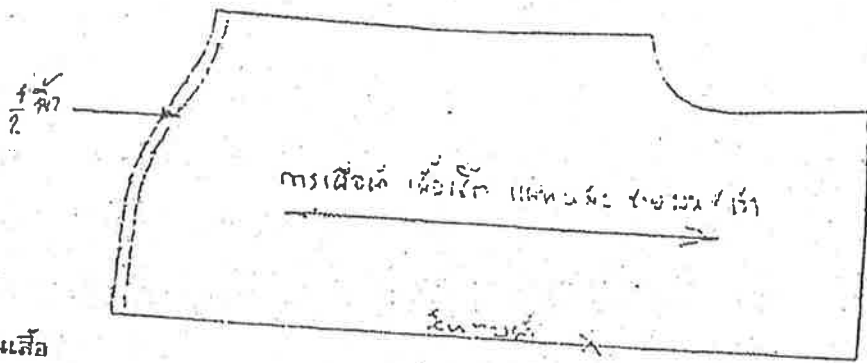
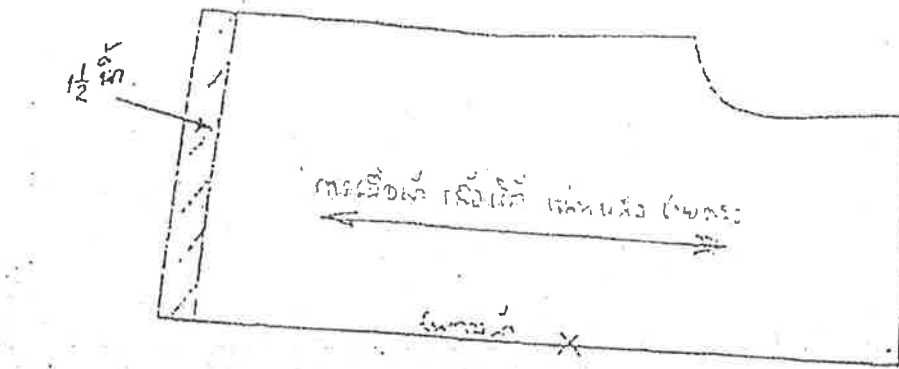
การเย็บผ้ากระเป๋าที่มน

4. การเย็บผ้าปกเสื้อและฐานปก

ปกเสื้อเชิ้ตและฐานปกจะมีผ้าแข็งเคมีเป็นส่วนประกอบด้วย ผ้าแข็งเคมีนั้นจะตัดขนาดเท่าแบบ ส่วนตัดปกและฐานปกจะเย็บผ้า $\frac{1}{3}$ นิ้วโดยรอบ ส่วนสายบัวจะตัดผ้าทำแบบเพราะเมื่อผ้าในแบบแล้ว



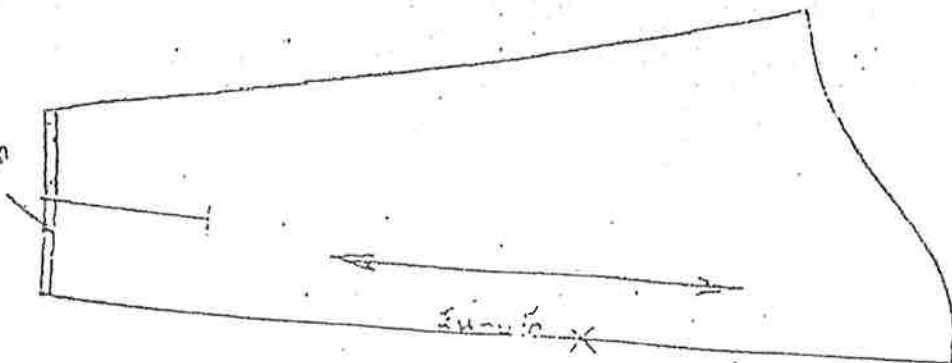
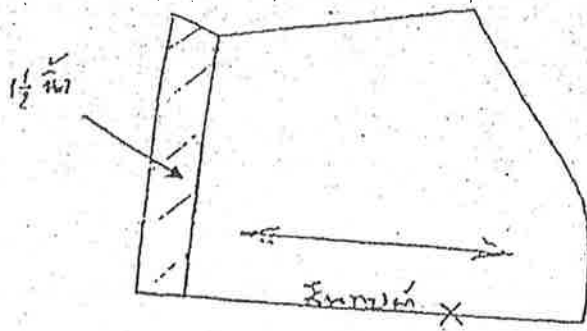
การเย็บผ้าแผ่นหลังจะเย็บผ้าเฉพาะชายเสื้ออย่างเดียว ประมาณ $\frac{1}{2}$ นิ้ว ให้เท่ากับแผ่นหลัง
ส่วนชายมน / เว้าให้เย็บผ้า $\frac{3}{8}$ นิ้ว เท่ากับแผ่นหน้าเช่นกัน



2. ขนเสื้อ

ถ้าเป็นขนสั้นจะเย็บผ้าเฉพาะตรงปลายแขนเท่านั้น
 $\frac{1}{2}$ นิ้ว ถ้าเป็นขนยาวจะเย็บเฉพาะปลายแขนประมาณ $\frac{1}{3}$ นิ้ว

สำหรับเย็บหีบปลายแขนประมาณ

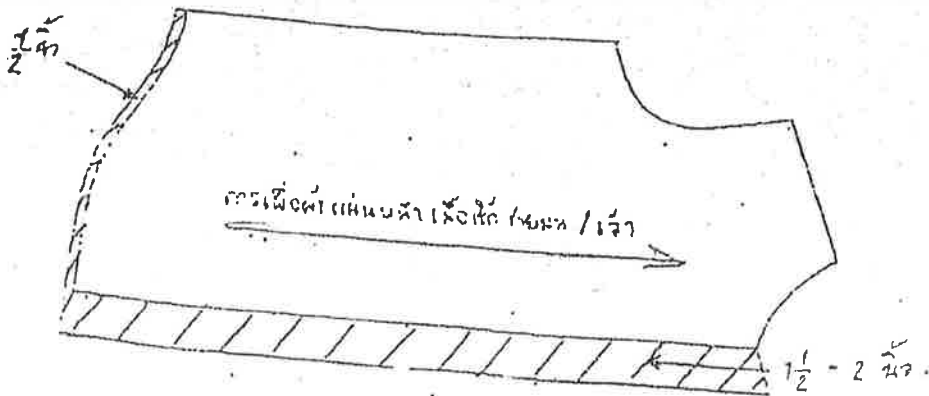
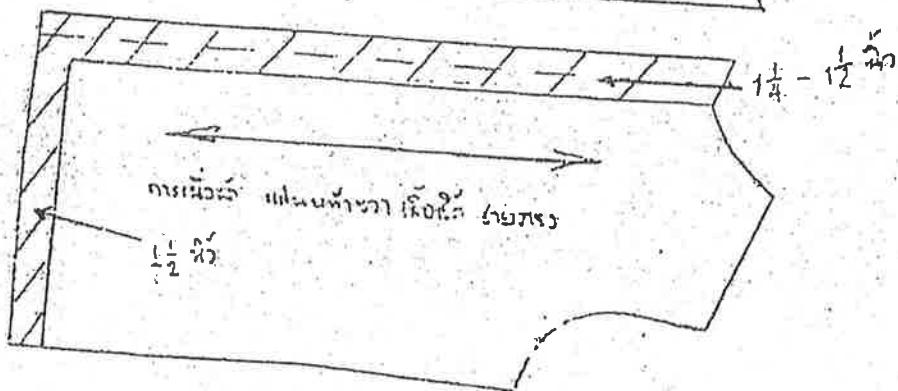
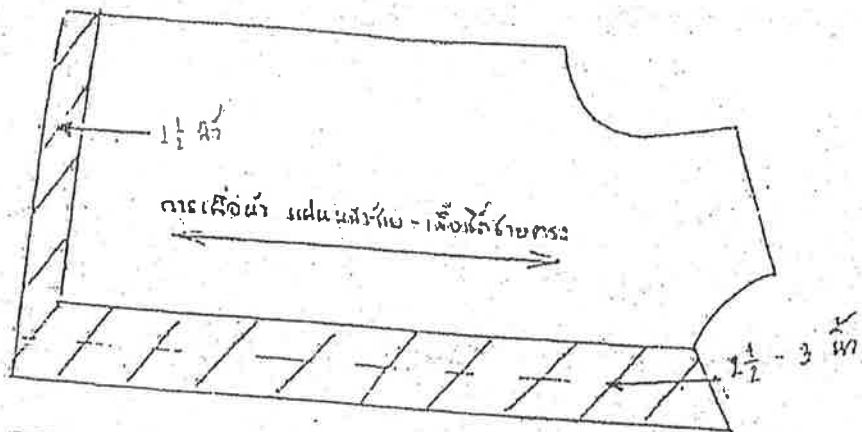


บทที่ 8 การเย็บผ้าตัดเสื้อเซิต

มีหลักเกณฑ์ในการเย็บผ้า ดังนี้

1. ตัวเสื้อ

ถ้าเป็นเสื้อชายตรง จะเย็บเฉพาะชายเสื้อเท่านั้น คือ เย็บประมาณ $1\frac{1}{2}$ นิ้ว ส่วนตบเสื้อให้
แผ่นหน้าด้านซ้ายจะเย็บ 3 นิ้ว แผ่นหน้าด้านขวาเย็บ $1\frac{1}{4}$ นิ้ว เข้าเป็นชายบนหรือชายเจ้า ให้เสื้อชายเสื้อ
 $\frac{1}{8}$ นิ้ว



วิธีสร้างแขนเสื้อเซ็ด (แขนขวา)

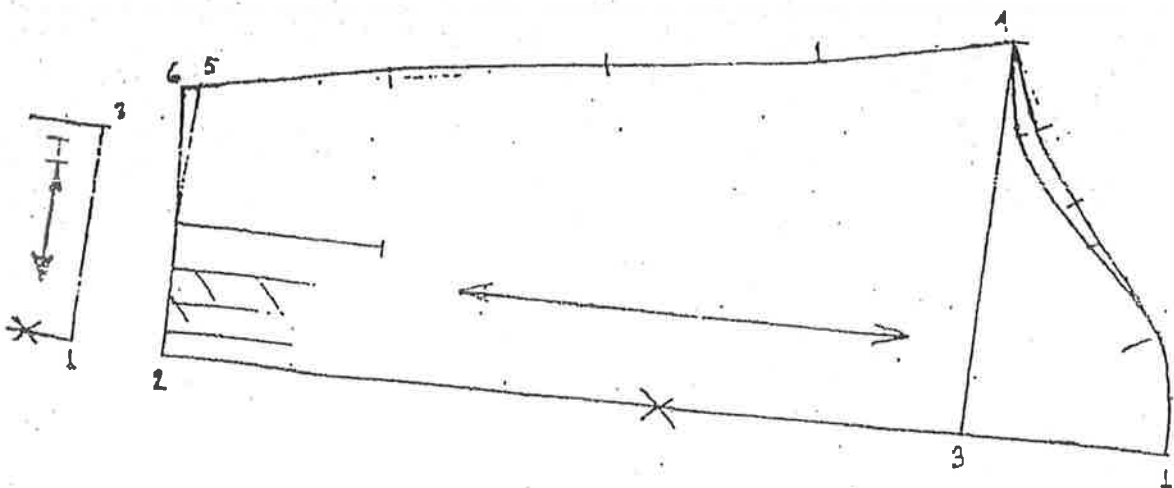
- 1 เป็นจุดเริ่มต้น ลากฉากออก 2 ทาง
- 2-1 = ความยาวแขนเสื้อ ลบความกว้างขอบแขน + $\frac{1}{2}$ นิ้ว ลากเส้นฉากออก
- 3-1 = $4 \frac{1}{2}$ นิ้ว ลากเส้นฉากออก
- 4-1 = $\frac{1}{2}$ ของรอบวงแขน คือ วงแขนส่วนหน้า + วงแขนส่วนหลัง + วงแขนสามง่า - 1 นิ้ว แล้วหารด้วย 2 วัดในแนวเส้นเฉียงตรง แล้วลากเส้นจาก 1-4
- 5-2 = $\frac{1}{2}$ ของรอบข้อมือ + $\frac{3}{8}$ นิ้ว + จีบปลายแขน $1 \frac{1}{2}$ นิ้ว ลากเส้นฉากลงสั้น ๆ
- 6-5 = $\frac{1}{4}$ ลากเส้นแนวปลายแขนจาก 2-6 และเส้น 4-6 เป็นตะเข็บไว้ที่แขน 4-6 ให้แบบเป็น 4 ส่วน ส่วนแรกวัดขึ้นจากเส้นเดิม $\frac{1}{4}$ นิ้ว ส่วนสุดท้ายวัดลงจากเส้นเดิม $\frac{1}{4}$ นิ้ว แล้วโค้งตะเข็บใต้แขนจาก 4 ถึง 6 ส่วนวิธีการโค้งแนววงแขนให้ใช้หลักเดียวกับแขนสั้น แล้วเส้น 1-2 เป็นสันทับผ้า

วิธีสร้างขอบแขนหรือขอบข้อมือ

- 1 เป็นจุดเริ่มต้น ลากเส้นฉากออก 2 ทาง
- 2-1 = ความกว้างของขอบแขน ลากเส้นฉากออก
- 3-1 = $\frac{1}{2}$ ของรอบปลายแขน ~~ลบความกว้างของขอบแขน~~ - $\frac{3}{4}$ นิ้ว ลากเส้นฉากลงสั้น ๆ
- 4-2 = 3-1 โค้งมุมขอบแขนดังรูป แนว 1-2 เป็นสันทับผ้า รอยผ้าปลายแขนเกิดจากการแบ่งครึ่งจุด 5-2 และผ้ายาวขึ้นมา $4 \frac{1}{2}$ นิ้ว ถึง 5 นิ้ว

วิธีกำหนดแนวรังกระจุดม

รังกระจุดมอยู่ฐานคอเป็นรังกระจุดมแนวขวาง ห่างจากริมฐานคอ $\frac{1}{2}$ นิ้ว รังกระจุดมยาว $\frac{3}{8}$ นิ้ว รังกระจุดมรังที่ 2 อยู่ต่ำจากฐานคอสร้างประมาณ $3 \frac{1}{2}$ นิ้ว ถึง 4 นิ้ว หรือสูงจากแนวเส้นอกประมาณ 1 นิ้ว รังกระจุดมไปทางกันพองาม มีทั้งหมด 6 รังกระจุดม รังกระจุดมยาว $\frac{3}{8}$ นิ้ว ส่วนที่ขอบแขน รังกระจุดมอยู่ห่างจากริม $\frac{1}{4}$ นิ้ว รังกระจุดมอยู่ตรงกลางขอบแขนยาว $\frac{1}{8}$ นิ้ว เช่นกัน



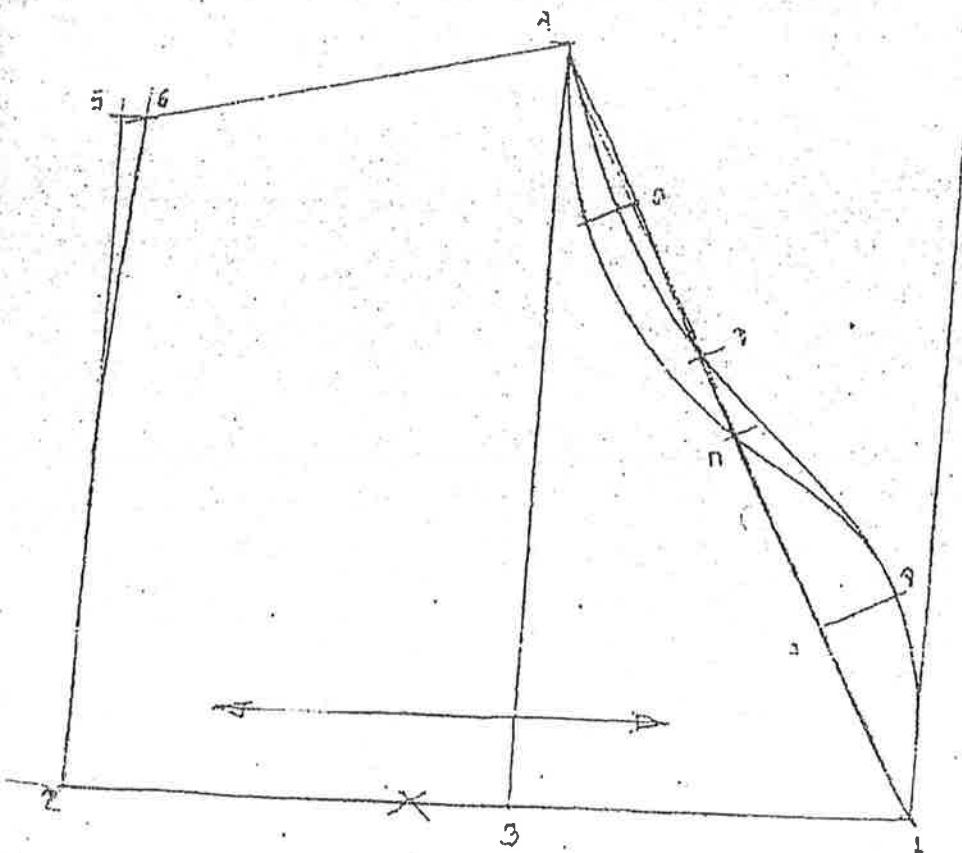
วิธีสร้างขนเส้นเอ็ด

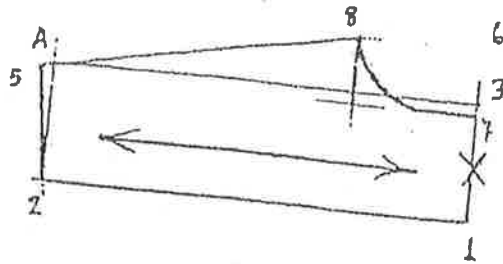
- 1 เป็นจุดเริ่มต้นลากเส้นฉากออก 2 ทาง
- 2-1 = ความยาวแขน + $\frac{1}{8}$ นิ้ว ลากเส้นฉากออก
- 3-1 = 4 นิ้ว ถึง 4 $\frac{1}{2}$ นิ้ว ลากเส้นฉากออก
- 4-1 = $\frac{1}{2}$ ของรอบวงแขน ในแนวเส้นเฉียงตรง (รอบวงแขนได้มาจากการวัดวงแขน
แขนหน้า + วงแขนด้านหลัง - วงแขนเสาป่า - 1 นิ้ว แล้ว หาร 2)
- 5-2 = $\frac{1}{2}$ ของรอบปลายแขน + $\frac{1}{3}$ นิ้ว ลากเส้นฉากขึ้นสั้น ๆ
- 6-4 = $\frac{1}{3}$ นิ้ว ลากเส้นโค้งปลายแขนจาก 2 ถึง 6 และลากเส้นตะเข็บใต้แขนจากจุด 4-5

วิธีโค้งตะเข็บหัวแขน

ในแนวเส้นเฉียงตรงแบ่งครึ่ง จุด ก-4 เป็นจุด ก. ข-ก = 1 นิ้ว ค. เกิดจากการแบ่งครึ่ง
จุด ข-4 วัดต่ำจากจุด ค. ลงมา $\frac{1}{4}$ นิ้ว และ $\frac{3}{8}$ นิ้ว ง. เกิดจากการแบ่งครึ่ง จุด ก-1 จาก ง. วัดขึ้นมา
 $\frac{3}{4}$ นิ้ว เป็นจุด จ. เริ่มโค้งหัวแขนจากจุด 1 ผ่าน จ. ผ่านจุด ค. ที่ต่ำลงมา $\frac{1}{8}$ ไปหาจุด 4 เป็น
วงแขนหลัง

ส่วนวงแขนหน้าจะเริ่มโค้งจากจุด จ. ผ่าน ก. โค้งไปหาจุด ค. ที่ต่ำลงมา $\frac{3}{8}$ นิ้ว และโค้งไป
จนถึงจุด 4 ตามเส้น 1-2 เป็นเส้นทาบผ้า แนวเส้น 1, จ, ข, ค. $\frac{1}{2}$ และ 4 เป็นวงแขนด้านหลัง ส่วนแนว
เส้น 1, จ, ก, ค. $\frac{1}{2}$ และ 4 เป็นแนววงแขนด้านหน้า



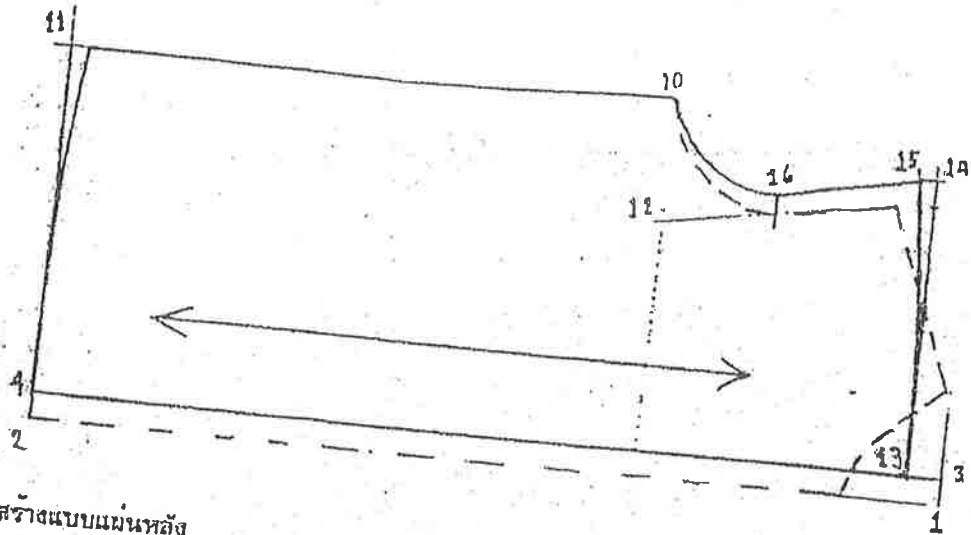


วิธีสร้างแบบสามขา

1. เป็นจุดเริ่มต้นลากเส้นลากออก 2 ทาง
- 2-1 = $\frac{1}{2}$ ของความกว้างใหญ่ + $\frac{3}{8}$ นิ้ว
- 3-1 = $3 - 3\frac{1}{2}$ ลากเส้นลากลง
- 4-2 = $3 - 1$ ลากเส้นจาก 3 - 4
- 5-1 = $\frac{1}{4}$ นิ้ว
- 6-3 = $1\frac{1}{4}$ นิ้ว ลากเส้นลงสั้น ๆ
- 7-3 = $\frac{1}{4}$ นิ้ว ลากเส้นลงสั้น ๆ
- 8-6 = $\frac{1}{8}$ ของรอบคอ + $\frac{1}{2}$ นิ้ว ลากเส้นลากเข้าติดกับเส้น 7 จากนั้นให้ลากเส้นแนวต่อบาทเข้าจาก 8-5 แล้วโค้งวงกลมรอบขาหลังจาก 7 ถึง 8 และแนวเส้น 1-7 เป็นเส้นทแยง

วิธีกำหนดกระเป๋าสื่อ

กระเป๋าสื่ออยู่บนแผ่นหน้าตัวเข้าซ้าย ในแนวเส้นนอก ให้แนวกระเป๋าดำหน้าห่างจากแนว
 รัศมีประมาณ 2 นิ้ว ปากกระเป๋าดำเริ่มลาบอยู่สูงจากแนวเส้นนอกประมาณ 1 นิ้ว ปากกระเป๋ากว้าง
 เหมาะสมกับตัวเสื้อประมาณ $4\frac{1}{2}$ นิ้ว ถึง 5 นิ้ว แนวปากกระเป๋าดำแนววงแหวนเอียงขึ้นด้านบนประมาณ
 $\frac{1}{4}$ นิ้ว ตัวกระเป๋ายาวเท่ากับปากกระเป๋าดำโดยวัดจากเส้นนอก ก้นกระเป๋ากว้างกว่าปากกระเป๋าดำ $\frac{1}{8}$ นิ้ว ตรง
 กลางก้นกระเป๋าดำหลวมพอสมควร ดังในภาพ



วิธีสร้างแบบแผ่นหลัง

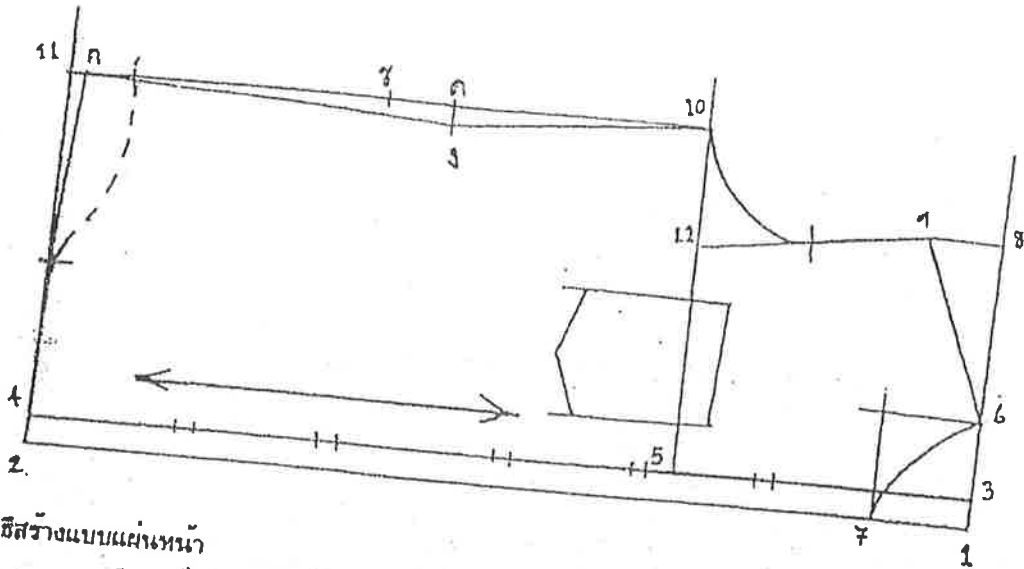
การสร้างแบบแผ่นหลัง ต้องใช้แบบแผ่นหน้าเป็นหลักในการสร้าง โดยใช้เส้น 3-4 เป็น
 แนวสันทับผ้าแผ่นหลัง

- 13-3 = 1 นิ้ว ลากเส้นฉากออก
- 14-13 = $\frac{1}{2}$ นิ้ว ของक्रमกว้างไหล่ + $\frac{1}{8}$ นิ้ว ลากเส้นฉากลงสั้น ๆ
- 15-14 = $\frac{1}{2}$ นิ้ว ลากเส้นจาก 13 ถึง 15 เป็นเส้นโค้งน้อย ๆ คือ แนวต่อผ้าแผ่นหลัง

16-จุดแบ่งครึ่งวงแขนหน้า

วัดขึ้นมา $\frac{1}{2}$ นิ้ว ลากเส้นจาก 15-16 แล้วโค้งวงแขนแผ่นหลังจากจุด 15 ผ่าน 16
 ถึงจุด 10 แนวตะเข็บข้างและแนวชายเสื้อ (10-11) และ (4-11) ให้ใช้แนวเดียวกับ
 แผ่นหน้า

การสร้างแบบเสื้อเชิ้ต



วิธีสร้างแบบแผ่นหน้า

- 1 เป็นจุดเริ่มต้น สลากเส้นฉากออก 2 ทาง
- 2-1 = ความยาวเสื้อ + $\frac{3}{8}$ นิ้ว สลากเส้นฉากออก เส้น 1-2 เป็นเส้นแนวริมسابหน้า
- 3-1 = $\frac{3}{4}$ นิ้ว
- 4-2 = $\frac{3}{4}$ นิ้ว สลากเส้นจาก 3-4 เป็นแนววงกระดุม
- 5-3 = $\frac{1}{4}$ ของรอบอก + $\frac{1}{2}$ นิ้ว สลากเส้นฉากออก เป็นแนวเส้นเอก
- 6-3 = $\frac{1}{8}$ ของรอบคอ สลากเส้นฉากลงสั้น ๆ
- 7-1 = $\frac{1}{8}$ ของรอบคอ หรือเท่ากับ 6-3 สลากเส้นฉากออกสั้น ๆ ติดกับเส้น 6 สลากเส้นตั้งมุมตรงข้าม จาก 6-7 แบ่งครึ่งแล้ววัดขึ้นไป $\frac{1}{2}$ - $\frac{3}{4}$ นิ้ว แล้วเริ่มโค้งวงคอกจากจุด 6 ถึง 7
- 8-3 = $\frac{1}{2}$ ของความกว้างไหล่ - $\frac{3}{8}$ นิ้ว สลากเส้นฉากลงสั้น ๆ
- 9-8 = 2 นิ้ว สำหรับคนปกติ สลากเส้นจาก 6-9 เป็นแนวเส้นบ่าหน้า ถ้าคนไหล่ตั้งให้ใช้ 1 นิ้ว ถึง $1\frac{1}{2}$ นิ้ว ถ้าคนไหล่ลาดให้ใช้ $2\frac{1}{2}$ นิ้ว
- 10-5 = $\frac{1}{4}$ ของรอบอก + 2 ถึง $2\frac{1}{2}$ นิ้ว บวกเนื้อหลวมของตัวเสื้อ สลากเส้นฉากลง (ข้อ. 1) เริ่มจาก
- 11-4 = 10-5 สลากเส้นจาก 10-11 เป็นแนวเส้นตะเข็บข้าง จากจุด 11 วัดขึ้นมา $\frac{1}{8}$ นิ้ว เป็นจุด ก. โด่งแนวชายเสื้อจาก 4 ถึง จุด ก.
- 12-10 = ประมาณ $2\frac{1}{2}$ - 3 นิ้ว สลากเส้นจาก 9-12 แบ่งครึ่งแล้วเริ่มโค้งวงแขนจาก 9-10 การทับแนวตะเข็บข้างให้แบ่งครึ่งจุด 10-11 เป็นจุด ข. วัดจากจุด ข. ขึ้นมา $2\frac{1}{2}$ นิ้ว เป็น จุด ค. จากจุด ค. วัดเข้ามา $\frac{1}{2}$ นิ้ว เป็นจุด ง. สลากเส้นแนวตะเข็บข้างจาก 10 ผ่านจุด ง. ถึงจุด ก. ถ้าต้องการชายมนให้วัดจาก 11 ขึ้นมา $2\frac{1}{2}$ นิ้ว และจาก 11 ลงไป $4\frac{1}{2}$ - 5 นิ้ว แล้วโค้งชาย

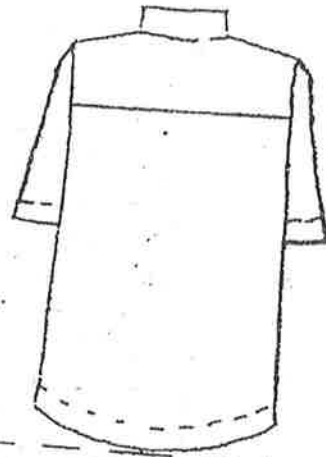
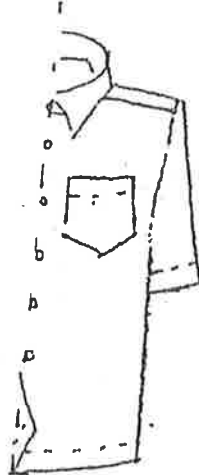
บทที่ 6 การร่างแบบเสื้อเชิ้ต

ลักษณะของเสื้อ

เป็นเสื้อปกคอพับ ผ่าตัด้าหน้าตลอด มีสาบตัด้าหน้า และกระเป๋าทอกแผ่นหน้าด้านซ้าย แผ่นหลังมีสาบบ่า แขนเสื้อสั้นเฉียงข้อศอก และแขนยาวถึงข้อมือ ถ้าแขนยาวจะมีขอบแขน หรือขอบข้อมือ ตัดกระดุมตัด้าหน้า ชายเสื้อตรงหรือแบบเว้า ที่เรียกว่า ชายบน เป็นตัวหลวม



ภาพเสื้อเชิ้ตด้านหน้า



ภาพเสื้อเชิ้ตด้านหลัง

ขนาดวัดตัวเสื้อ					
ขนาดสมมติ					
รอบคอ	15	นิ้ว	รอบอก	36	นิ้ว
ความยาวเสื้อ	28	นิ้ว	ความกว้างไหล่	18	นิ้ว
ความยาวแขนเสื้อแขนสั้น / ยาว	9 / 24	นิ้ว	รอบปลายแขน / รอบข้อมือ	15 / 8	นิ้ว
สูตรการร่างแบบเสื้อ					
รอบคอ	หาร	ด้วย 6	เช่น คอ	$15 - 6 = 9$	นิ้ว
รอบอก	หาร	ด้วย 4	เช่น อก	$36 - 4 = 32$	นิ้ว
ความกว้างไหล่	หาร	ด้วย 2	เช่น ไหล่	$18 - 2 = 16$	นิ้ว

การดูแลรักษา-การซ่อมแซม และแก้ไขข้อขัดข้องเบื้องต้น

ด้ายขนาดบ้อย แบ่งออกเป็น

1. ด้ายบนขนาดบ้อย
2. ด้ายล่างขนาดบ้อย

ด้ายบนขนาดบ้อยในขณะทำการเย็บ

สาเหตุ และการแก้ไข

1. ด้ายมีคุณภาพไม่ดี แก้ไขโดยเปลี่ยนด้ายใหม่
2. ด้ายบนกรอไม่เป็นระเบียบ แก้ไขโดยเปลี่ยนด้ายใหม่
3. ร้อยด้ายไม่ถูกต้อง แก้ไขโดยร้อยใหม่ให้ถูกต้อง
4. ใส่เข็มไม่ถูกต้อง แก้ไขโดยใส่เข็มให้ถูกต้อง
5. เข็มกับด้ายที่เย็บไม่สมดุลกัน แก้ไขโดยใช้เข็มให้ถูกต้องกับขนาดของด้าย
6. ด้ายบนตึงจนเกินไป แก้ไขโดยปรับปุ่มลดความตึงลง
7. แผ่นหนีบด้ายที่ชุดปรับความตึงด้ายเป็นสนิม แก้ไขโดยนำมาทำความสะอาด และขัดให้เรียบ

ด้ายล่างขนาดบ้อยในขณะทำการเย็บ

สาเหตุ และการแก้ไข

1. ด้ายมีคุณภาพไม่ดี แก้ไขโดยเปลี่ยนด้ายใหม่
2. ด้ายล่างกรอใส่กระสวยไม่เป็นระเบียบ แก้ไขโดยกรอใหม่
3. ด้ายล่างตึงเกินไป แก้ไขโดยคลายสกรูยึดปีกกระสวยลง
4. กรอด้ายใส่กระสวยมากจนเกินไป
5. กระสวยไม่สะอาด-ปีกกระสวยเป็นสนิม แก้ไขโดยทำความสะอาดใหม่

การดูแลรักษา-การซ่อมแซม และแก้ไขข้อขัดข้องเบื้องต้น

ฝีมืดเป็นดวงออกด้านล่าง คือ การขัดกันในขณะที่ไม่สมดุล คือ ด้ายล่างตึงกว่าด้ายบน

สาเหตุ และการแก้ไข

1. ด้ายล่างอาจแน่นเกินไป แก้ไขโดยใช้ไขควงคลายสกรูยึดปีกกระสวยออกเล็กน้อยแล้วลองเย็บดู
2. ด้ายบนอาจหลวมเกินไป แก้ไขโดยปรับปุ่มความตึงด้ายบนเพิ่มขึ้นแล้วทดลองเย็บดู

ฝีมืดกระโดด คือ



รูปฝีมืดกระโดด

สาเหตุ และการแก้ไข

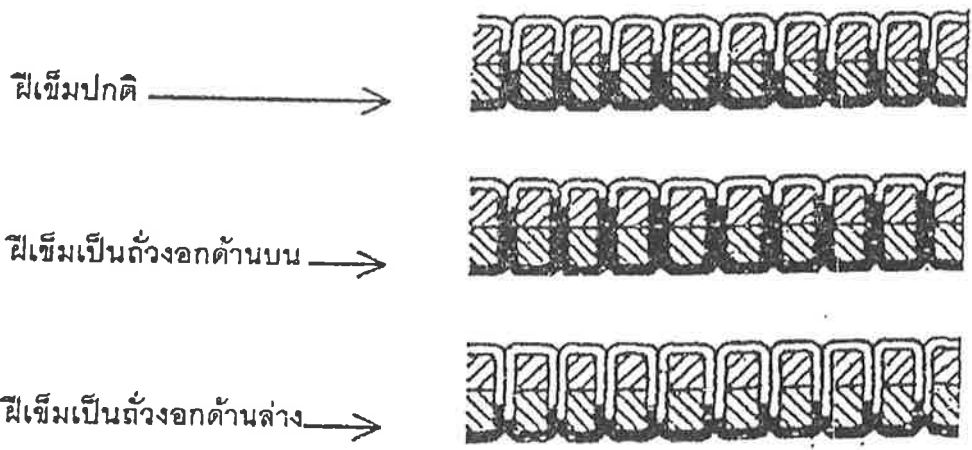
1. เข็มจักรโค้งงอ-ปลายเข็มหัก แก้ไขโดยเปลี่ยนเข็มใหม่
2. ใสเข็มไม่สุด แก้ไขโดยใสเข็มให้สุด
3. ใสเข็มไม่ถูกทิศทาง แก้ไขโดยใส่ให้ถูกทิศทาง
4. ความสัมพันธ์ระหว่างการขึ้นลงของเข็มกับการเกี่ยวด้ายของชุดโครงกระสวยไม่ถูกต้อง แก้ไขโดยตั้งใหม่
5. ความสัมพันธ์ระหว่างการขึ้นลงของเข็มกับระบบการส่งผ้าไปข้างหน้าไม่ถูกต้อง แก้ไขโดยตั้งใหม่

การดูแลรักษา-การซ่อมแซม และแก้ไขข้อขัดข้องเบื้องต้น

การแก้ไข

1. เปลี่ยนเข็มใหม่
2. ใส่เข็มให้สุด และให้แน่น
3. เลือกเข็มให้ถูกต้องชนิดของผ้า (ผ้าหนาเข็มต้องเบอร์ใหญ่-ผ้าบางเข็มจะเล็กลง)
4. ตั้งความสัมพันธ์ให้ถูกต้อง
5. ตั้งตลับให้ถูกต้อง (ตั้งให้เข้ากลาง และขันให้แน่น)
6. อย่าดึงผ้าแรงในขณะที่เดินจักร

ฝัเข็ม



รูปการเกิดฝัเข็มลักษณะต่าง ๆ

ฝัเข็มปกติ คือ ลักษณะการเกิดการขัดกันในลักษณะสมดุลของด้ายบน และด้ายล่าง ซึ่งก็คือความตึงของด้ายบน และด้ายล่างเท่ากันนั่นเอง

ฝัเข็มเป็นถั่วอกด้านบน คือ การขัดกันในลักษณะที่ไม่สมดุล คือ ด้ายบนตึงกว่าด้ายล่าง

สาเหตุ และการแก้ไข

1. ด้ายบนอาจแน่นเกินไป แก้ไขโดยคลายปุ่มปรับความตึงด้ายบนลงแล้วทดลองเย็บดู
2. ด้ายล่างอาจหลวมเกินไป แก้ไขโดยใช้ไขควงขันสกรูยึดปีกกระสวยให้แน่นขึ้นแล้วทดลองเย็บดู

การดูแลรักษา-การซ่อมแซม และแก้ไขข้อขัดข้องเบื้องต้น

การดูแลรักษาจักรอุตสาหกรรมก่อนการเย็บ

- ก่อนใช้งานควรตรวจดูเสียก่อนว่าจักรอยู่ในสภาพที่ใช้การได้ หรือไม่
- อย่าใช้จักรเมื่อรู้ว่าเกิดการชำรุด หรือใช้การไม่ได้
- ไม่ควรใช้จักรในขณะที่เข็มงอ จะทำให้เข็มจักรไปกระทบกับชิ้นส่วนอื่น ๆ ทำให้ชำรุดได้
- ก่อนลงมือเย็บควรทำความสะอาดส่วนที่ต้องสัมผัสกับชิ้นงานก่อน เพื่อป้องกันชิ้นงานเปื้อนในกรณีที่ยอดน้ำมันไว้ ก็ควรเช็ดน้ำมันให้แห้งและทดลองเดินจักรกับเศษผ้าจนแน่ใจว่าไม่มีน้ำมันไหลซึมออกมาให้ชิ้นงานเปื้อน

การดูแลรักษาจักรอุตสาหกรรมหลังการเย็บ

- เมื่อเลิกใช้จักรแล้วให้ใช้แปรงปัดเศษผงออกจากพื้นกระต่าย และโครงกระสวยให้สะอาด
- เมื่อเลิกใช้จักรแล้วให้ลดตีนผีลงแล้วใส่เศษผ้าไว้ระหว่างตีนผี และพื้นกระต่าย
- ปิดจักร และถอดสวิตช์ไฟฟ้าทุกครั้งหลังการใช้
- เช็ดทำความสะอาดด้วยผ้าหมาด ๆ หลังการใช้ในส่วนที่มีสัมผัส
- ใช้ผ้าคลุมจักรคลุมให้เรียบร้อย

การซ่อมแซม และแก้ไขข้อขัดข้องเบื้องต้น

ปัญหาที่มักเกิดขึ้นกับผู้ใช้จักรอุตสาหกรรมก็คือ เมื่อเกิดข้อขัดข้องขึ้นในจักรอุตสาหกรรม เช่น เข็มหัก บ่อย ผีเข็มเป็นดวงอก ผีเข็มกระโดด หรือด้ายขาดบ่อยครั้งในขณะที่เย็บ ไม่สามารถที่จะแก้ปัญหาได้เนื่องจากไม่รู้ถึงสาเหตุ และวิธีการแก้ไขข้อขัดข้องเหล่านี้ จึงมีความจำเป็นสำหรับผู้ใช้จักรควรได้ศึกษาถึงสาเหตุ และวิธีการแก้ไขข้อขัดข้องในเบื้องต้น ปัญหาที่จะพบอยู่เสมอ คือ

เข็มหักบ่อย

สาเหตุ

1. เข็มงออยู่ก่อนแล้ว เมื่อเย็บลงไปทำให้เข็มไปกระทบกับฝาครอบจักร
2. ใส่เข็มไม่สุด หรือไม่แน่นพอ
3. ฝักกับเข็มไม่สัมพันธ์กัน
4. ความสัมพันธ์ระหว่างการขึ้นลงของเข็มกับการเกี่ยวด้ายของชุดโครงกระสวยไม่ถูกต้อง
5. ความสัมพันธ์ระหว่างการขึ้นลงของเข็มกับระบบการต่งผ้าใบข้างหน้าไม่ถูกต้อง
6. ใส่ตีนผีไม่แน่น ทำให้เข็มปักลงไปไม่อยู่ระหว่างกลางของตีนผี
7. ดึงผ้าแรงในขณะที่เดินจักร