

## บทที่ 9

### การวางแผนตัดเสื้อเซิต

ในส่วนของกรวางแผนตัดเสื้อ มีความสำคัญไม่น้อยไปกว่าการสร้างแบบ เพราะไม่ว่าจะสร้างแบบออกมาดีเพียงใดก็ตาม ก็หากวางแผนไม่ถูกต้องตามหลักการวางแผนและเกรนผ้าแล้วนั้น เสื้อที่ตัดออกมาก็จะมองดูไม่สวยงาม ไม่ได้รูปทรงตามที่ควรจะเป็นด้วย

#### ลักษณะของเกรนผ้า

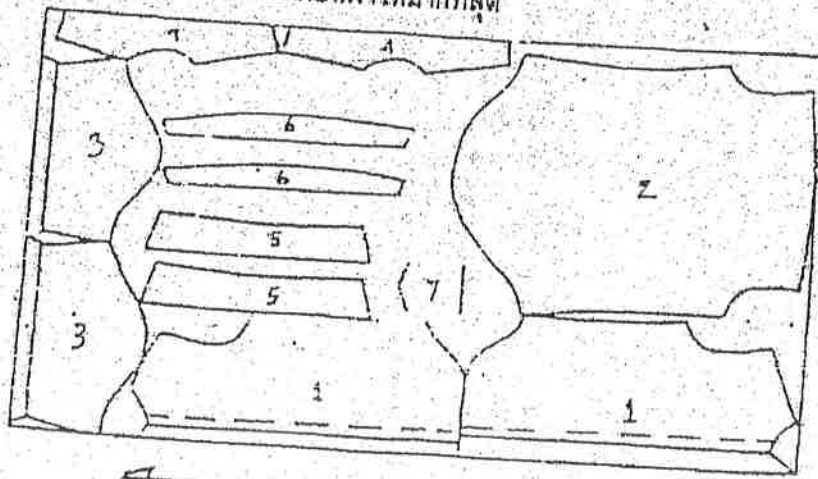
ผ้าตามยาว คือผ้าตามทางด้ายยืน เป็นผ้าที่มีความยืดหดน้อยที่สุด วิธีที่จะทำให้รู้ได้ว่า ผ้าเป็นผ้าตามยาวให้สังเกตจากริมผ้า รีมผ้าั้นจะมีเฉพาะผ้าตามยาวเท่านั้น ถ้าเป็นผ้าชิ้นเล็กที่ตัดออกมาไม่มีริมผ้าเป็นที่สังเกต อาจจะใช้วิธีทดสอบด้วยการถือ หรือสังเกตจากเส้นด้ายนั้น ๆ

ผ้าตามขวาง คือ ผ้าตามทางด้ายพุ่ง มีความยืดหดมากกว่าผ้าตามยาว เส้นด้ายจะตัดกับเส้นด้ายยืนหรือตัดกับริ้วผ้า และที่สังเกตได้ชัดคือ ด้ายพุ่งมักจะใหญ่กว่าด้ายยืน

ผ้าเฉลี่ยง คือ ผ้าที่ห้ามุม 45 องศากับทางด้ายยืนหรือด้ายพุ่ง มีความยืดหดมากที่สุด บางครั้งมักนิยมเรียกว่า ผ้าเฉลี่ยง

#### หลักการวางแผนตัด

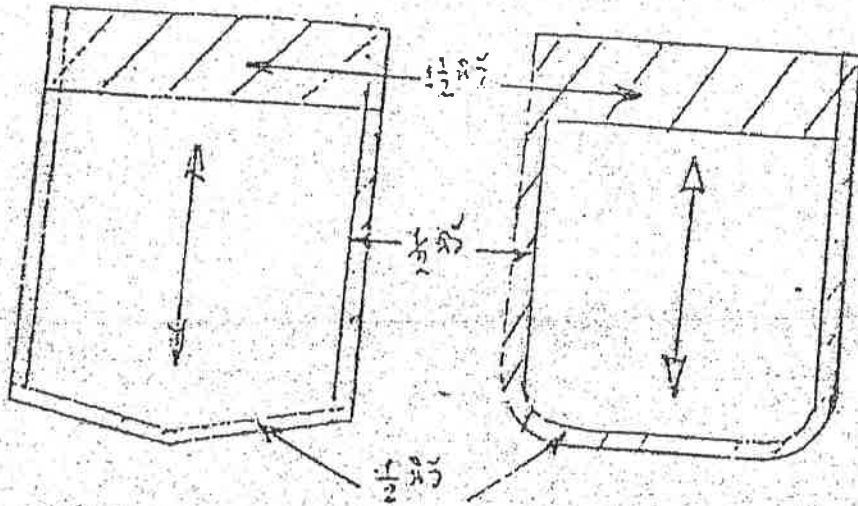
- การวางแผนตัดต้องคำนึงถึงหลักใหญ่ ๆ ดังนี้
1. ให้วางแผนชิ้นใหญ่ที่สุดก่อน เช่น ตัวเสื้อ แขน หน้า และแผ่นหลัง
  2. วางแบบชิ้นเล็ก แทรกตามเนื้อที่ ๆ เหลือ เช่น ปกเสื้อ ฐานปก และกระเป๋
  3. วางแบบตัดให้ถูกต้องตามเกรนผ้าเสมอ
  4. ก่อนวางแผนตัดควรดูลักษณะร่องผ้าและลายผ้าเสียก่อน
  5. ควรวางแผนตัดให้ประหยัดผ้าได้มากที่สุด



1. แผ่นหน้า
  2. แผ่นหลัง
  3. แขน
  4. สายบ่า
  5. ปกเสื้อ
  6. ฐานคอ
  7. กระเป๋เสื้อ
- (สำหรับผ้าหน้ากว้าง 36 นิ้ว)

3. กระเป๋าเสื้อ

มี 2 ชนิด คือ กระเป๋าที่มน และกระเป๋าที่เหลี่ยม และการเผื่อที่จะมีลักษณะเหมือนกัน คือ ด้านปกกระเป๋าจะเผื่อผ้าประมาณ  $1 \frac{1}{2}$  นิ้ว ส่วนด้านข้างและตัวเก็บกระเป๋า จะเผื่อผ้าประมาณ  $\frac{1}{2}$  นิ้ว

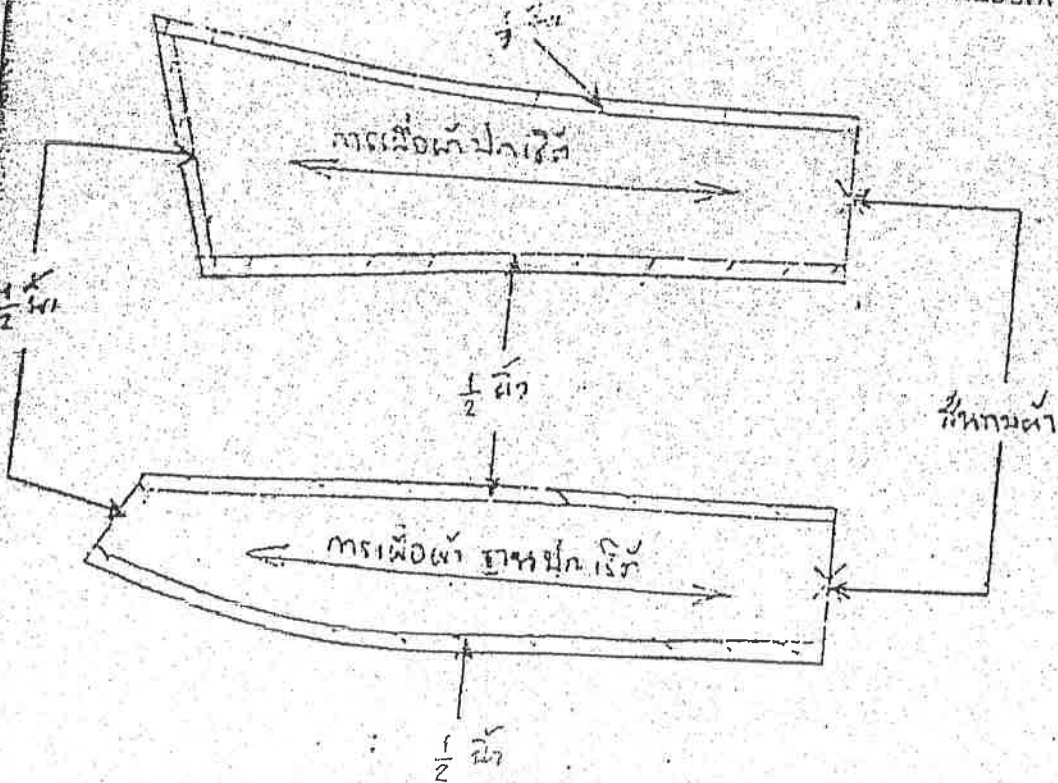


การเผื่อผ้ากระเป๋าที่เหลี่ยม

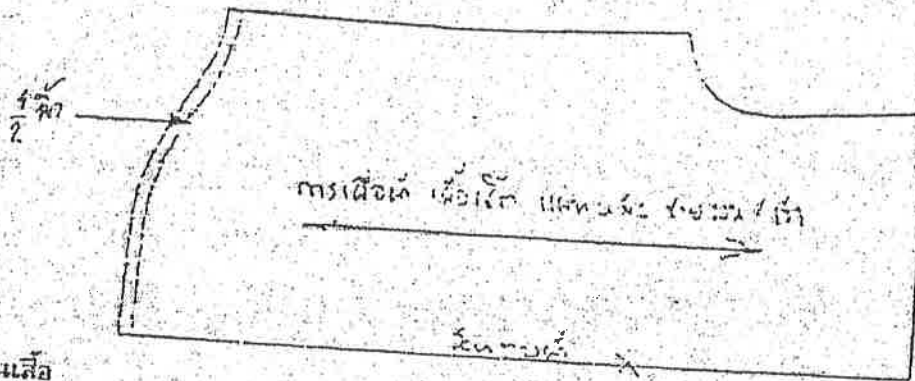
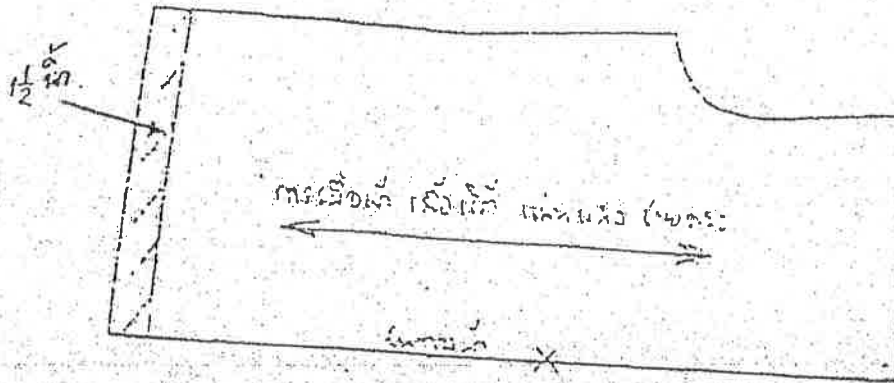
การเผื่อผ้ากระเป๋าที่มน

4. การเผื่อผ้าปกเสื้อและฐานปก

ปกเสื้อเชิ้ตและฐานปกจะมีผ้าแข็งเคมีเป็นส่วนประกอบด้วย ผ้าแข็งเคมีนี้จะต้องขนาดเท่าแบบ ส่วนตัดปกและฐานปกจะเผื่อผ้า  $\frac{3}{4}$  นิ้วโดยรอบ ส่วนสายข่าจะตัดผ้าเท่าแบบเพราะเผื่อผ้าในแบบแล้ว

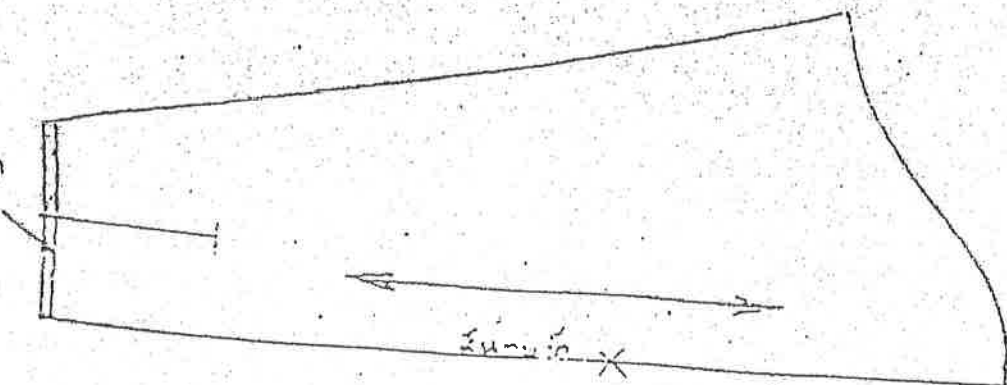
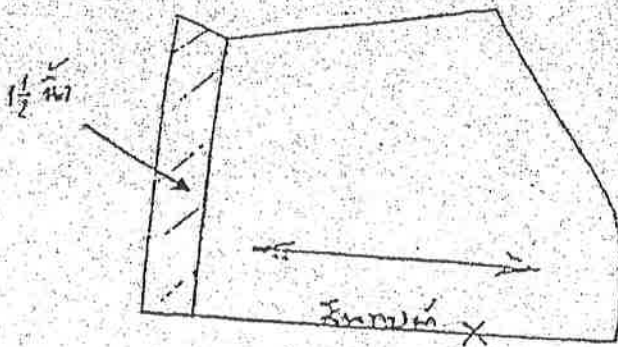


ภาพเสื้อผ้าแผ่นหลังจะเย็บผ้าเฉพาะชายเสื้ออย่างเดียว ประมาณ  $1\frac{1}{2}$  นิ้ว ให้เท่ากับแผ่นหลัง  
ส่วนชายบน / ให้ให้เสื้อผ้า  $\frac{3}{8}$  นิ้ว เท่ากับแผ่นหน้าเช่นกัน



2. แขนเสื้อ

ถ้าเป็นแขนสั้นจะเย็บผ้าเฉพาะตรงปลายแขนเท่านั้น สำหรับเย็บพับปลายแขนประมาณ  $1\frac{1}{2}$  นิ้ว ถ้าเป็นแขนยาวจะเย็บเฉพาะปลายแขนประมาณ  $\frac{3}{8}$  นิ้ว

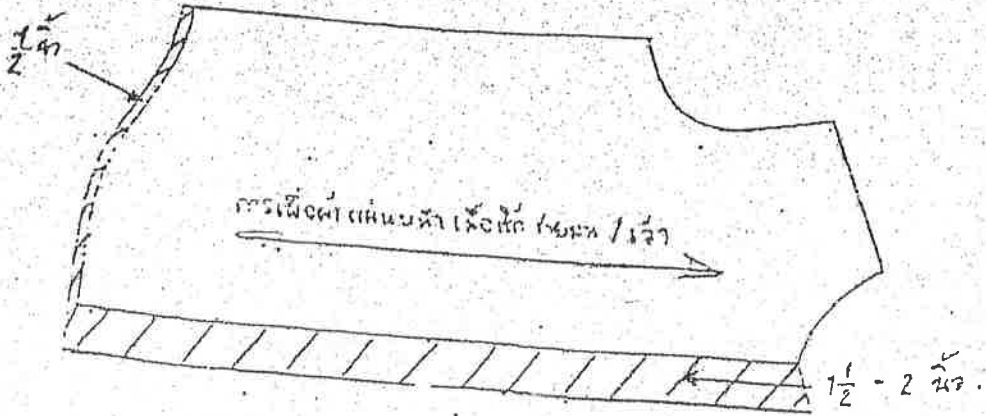
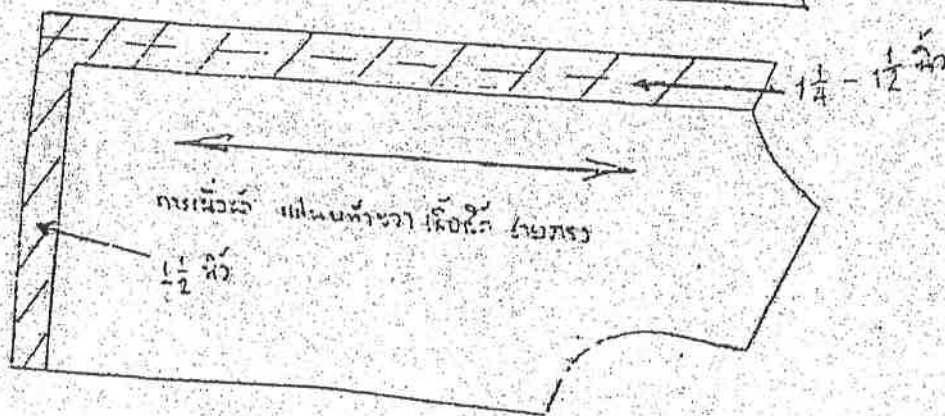
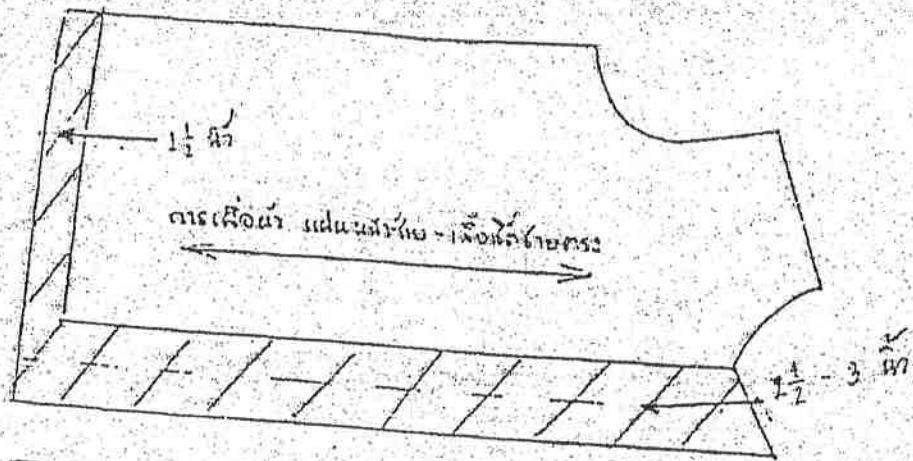


# บทที่ 8 การเย็บผ้าตัดเสื้อเซิต

มีหลักเกณฑ์ในการเย็บผ้า ดังนี้

## 1. ตัวเสื้อ

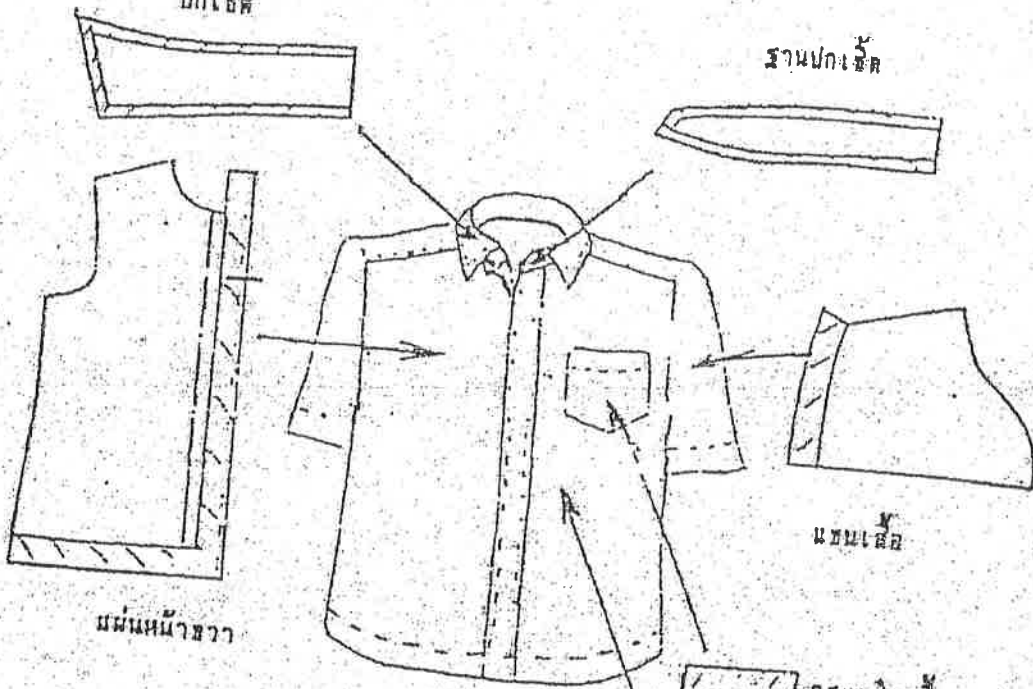
ถ้าเป็นเสื้อชายตรง จะเย็บเฉพาะชายเสื้อเท่านั้น คือ เย็บประมาณ  $1\frac{1}{2}$  นิ้ว ส่วนสาบเสื้อนั้น แผ่นหน้าด้านซ้ายจะเย็บ 3 นิ้ว แผ่นหน้าด้านขวาเย็บ  $1\frac{1}{4}$  นิ้ว เข้าเป็นชายบนหรือชายเว้า ให้เสื้อชายเสื้อ  $\frac{3}{8}$  นิ้ว



ส่วนประกอบของเสื้อเชิ้ต

ปกเชิ้ต

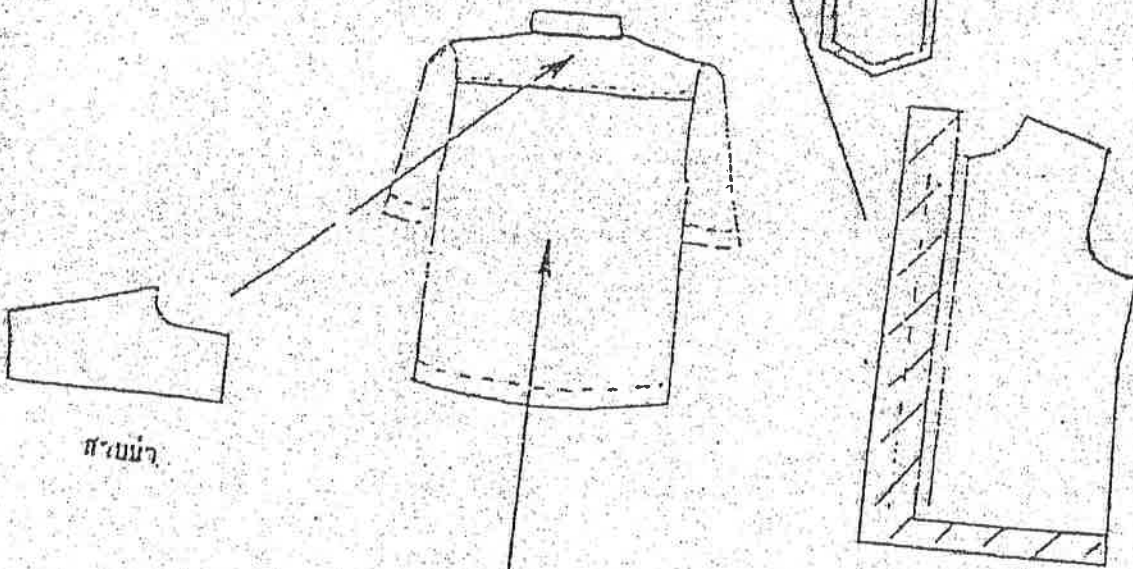
ฐานปกเชิ้ต



แผ่นเสื้อ

แผ่นหน้าขวา

กระเป๋าสhirt

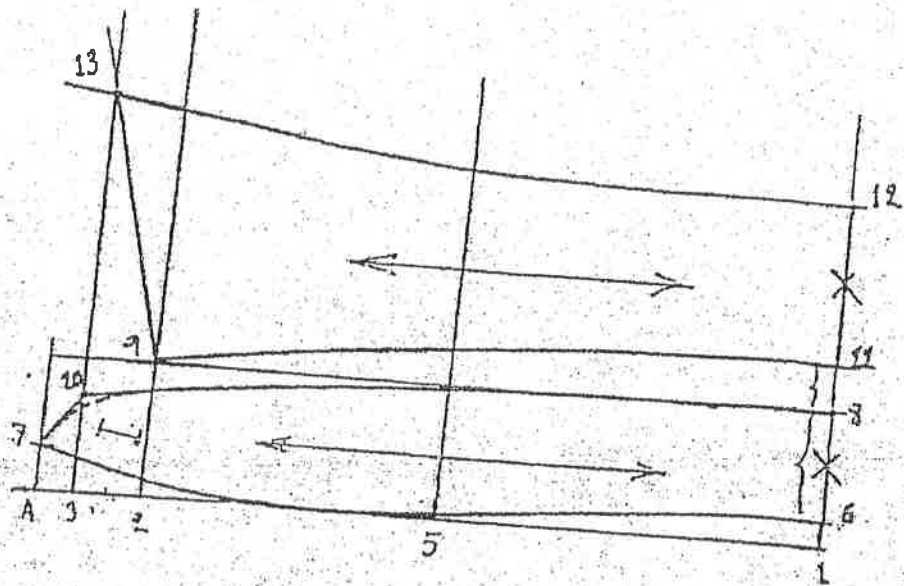


สวมนำ

แผ่นหน้าซ้าย



แผ่นหลัง



วิธีสร้างปกเสื่อเข็ด

- 1 เป็นจุดเริ่มต้น ลากเส้นฉากออก 2 ทาง
- 2-1 =  $\frac{1}{2}$  ของรอบคอก ลากเส้นฉากออก
- 3-2 =  $\frac{3}{4}$  นิ้ว ลากเส้นฉากออก
- 4-3 =  $\frac{3}{8}$  นิ้ว ลากเส้นฉากออกสั้น ๆ
- 5-2 =  $2\frac{1}{2}$ " ถึง 3 นิ้ว ลากเส้นฉากออก
- 6-1 =  $\frac{1}{4}$  นิ้ว
- 7-4 =  $\frac{1}{2}$  นิ้ว ลากเส้นแนวฐานคอกเสื่อจาก 6 ผ่าน 5 เส้น 2, 3 ถึง 7
- 8-6 =  $\frac{1}{8}$  นิ้ว ถึง  $1\frac{1}{4}$  นิ้ว ลากเส้นฉากลง เลขไปตัดเส้น 2 เป็นจุด 9
- 10-7 = วัดแนวเส้นเฉียงตรงให้ได้  $\frac{3}{4}$  นิ้ว แล้วลากเส้นแนวคอกจาก 8 ผ่านเส้น 5 โค้งลงมาถึงจุด 10
- 11-8 =  $\frac{1}{2}$  ลากเส้นโค้งแนวคอกจากจุด 11 ผ่านเส้น 5 ถึง จุด 9
- 12-11 = จุด 6-8 +  $\frac{3}{8}$  นิ้ว ถึง  $\frac{1}{2}$  นิ้ว
- 13-9 =  $2\frac{1}{2}$  นิ้ว ถึง 3 นิ้ว ในแนวเส้นเฉียงตรง ลากเส้นจากจุด 9 ถึงเส้นที่ออกจากจุด 3 เป็นจุดปลายปก จากนั้นให้ลากเส้นแนวปกบนจาก 12 ถึง จุดแนวเส้น 6-8 และ 11-12 เป็นต้นทบบัว ปลายฐานปกแต่งให้โค้งได้ตามต้องการ

วิธีสร้างแขนเสื้อเซ็ด (แขนยาว)

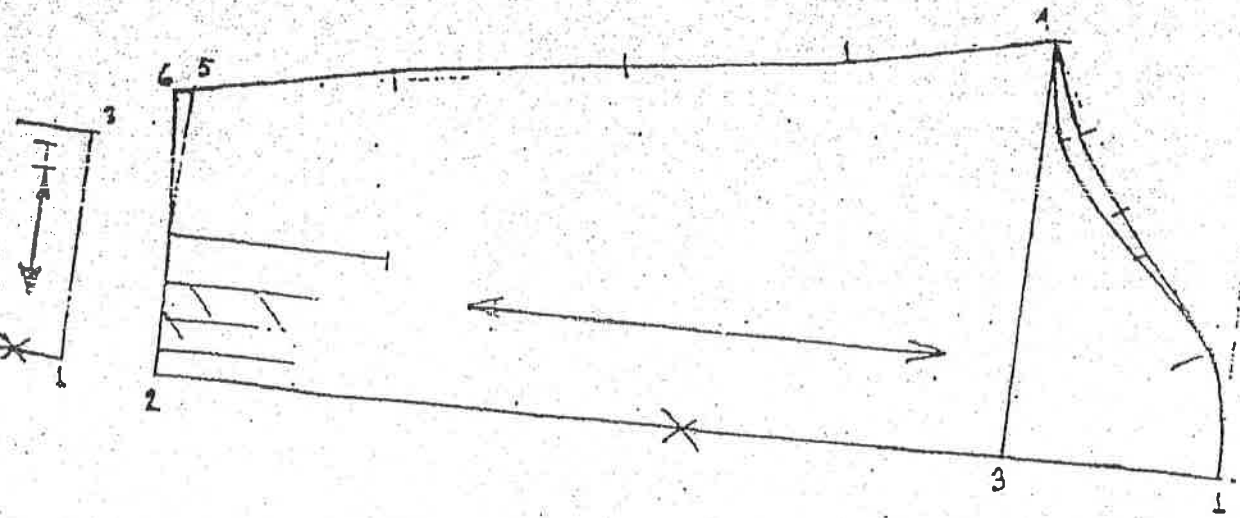
- 1 เป็นจุดเริ่มต้น ลากฉากออก 2 ทาง
- 2-1 = ความยาวแขนเสื้อ ลบความกว้างขอบแขน +  $\frac{1}{2}$  นิ้ว ลากเส้นฉากออก
- 3-1 =  $4 \frac{1}{2}$  นิ้ว ลากเส้นฉากออก
- 4-1 =  $\frac{1}{2}$  ของรอบวงแขน คือ วงแขนแผ่นหน้า + วงแขนแผ่นหลัง + วงแขนสวอป่า - 1 นิ้ว แล้วหารด้วย 2 วัดในแนวเส้นเฉียงตรง แล้วลากเส้นจาก 1-4
- 5-2 =  $\frac{1}{2}$  ของรอบข้อมือ +  $\frac{1}{8}$  นิ้ว + จีบปลายแขน  $1 \frac{1}{2}$  นิ้ว ลากเส้นฉากลงสั้น ๆ
- 6-5 =  $\frac{1}{4}$  ลากเส้นแนวปลายแขนจาก 2-6 และเส้น 4-6 เป็นละเอียดยังแขน 4-6 ให้แบ่งเป็น 4 ส่วน ส่วนแรกวัดขึ้นจากเส้นเดิม  $\frac{1}{4}$  นิ้ว ส่วนสุดท้ายวัดลงจากเส้นเดิม  $\frac{1}{4}$  นิ้ว แล้วโค้งตะเข็บได้แขนจาก 4 ถึง 6 ส่วนวิธีการโค้งแนววงแขนให้ใช้หลักเดียวกับแขนสั้น แนวเส้น 1-2 เป็นสันทับผ้า

วิธีสร้างขอบแขนหรือขอบข้อมือ

- 1 เป็นจุดเริ่มต้น ลากเส้นฉากออก 2 ทาง
- 2-1 = ความกว้างของขอบแขน ลากเส้นฉากออก
- 3-1 =  $\frac{1}{2}$  ของรอบปลายแขน ~~ลบความกว้างขอบแขน~~ -  $\frac{1}{4}$  นิ้ว ลากเส้นฉากลงสั้น ๆ
- 4-2 = 3-1 โค้งมุมขอบแขนโค้งรูป แนว 1-2 เป็นสันทับผ้า รอยผ่าปลายแขนเกิดจากการแบ่งครึ่งจุด 5-2 และผ่ายาวขึ้นมา  $4 \frac{1}{2}$  นิ้ว ถึง 5 นิ้ว

วิธีกำหนดแนวรั้งกระดุม

รั้งคุดอยู่ฐานคอเป็นรั้งคุดแนวขวาง ห่างจากริมฐานคอ  $\frac{1}{2}$  นิ้ว รั้งกระดุมยาว  $\frac{1}{8}$  นิ้ว รั้งกระดุมรั้งที่ 2 อยู่ต่ำจากฐานคอสูงประมาณ  $3 \frac{1}{2}$  นิ้ว ถึง 4 นิ้ว หรือสูงจากแนวเส้นอกประมาณ 1 นิ้ว รั้งต่อไปห่างกันพองาม มีทั้งหมด 6 รั้งกระดุม รั้งกระดุมยาว  $\frac{1}{8}$  นิ้ว ส่วนที่ขอบแขน รั้งคุดอยู่ห่างจากริม  $\frac{1}{4}$  นิ้ว รั้งกระดุมอยู่ตรงกลางขอบแขนยาว  $\frac{3}{8}$  นิ้ว เช่นกัน



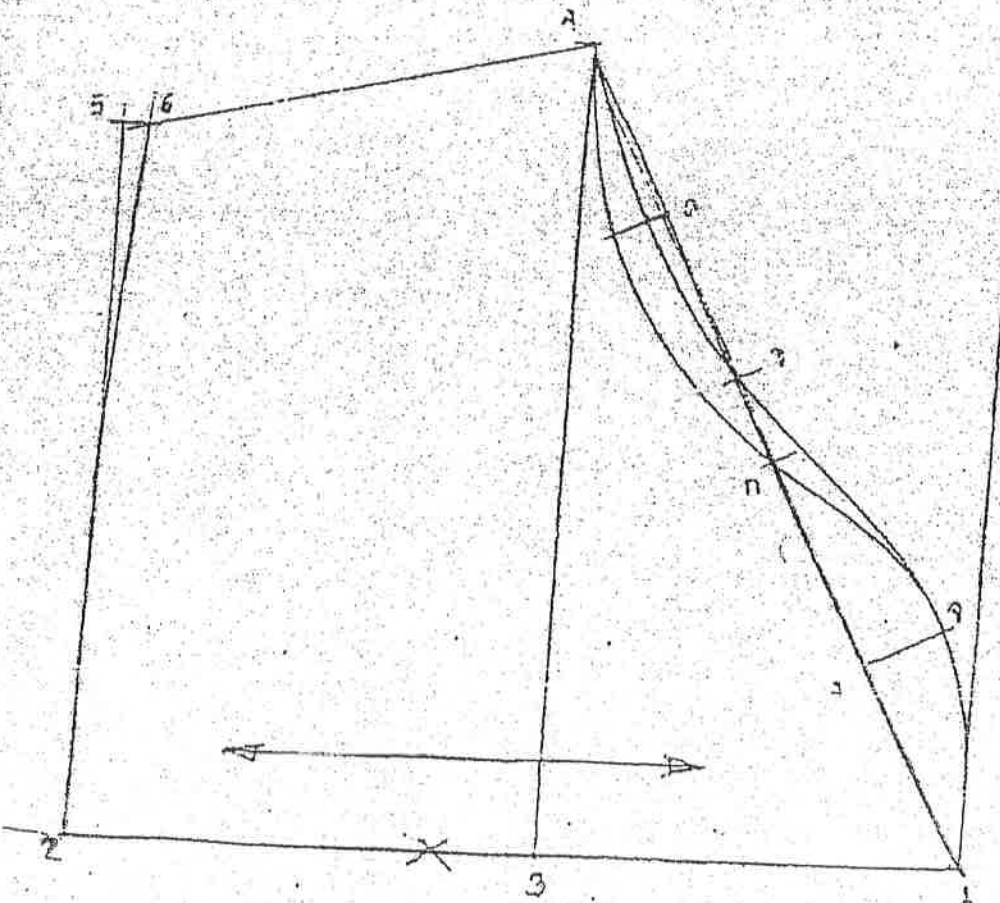
### วิธีสร้างขนเส้นเอ็ด

- 1 เป็นจุดเริ่มต้นลากเส้นฉากออก 2 ทาง
- 2-1 = ความยาวแขน +  $\frac{1}{8}$  นิ้ว ลากเส้นฉากออก
- 3-1 = 4 นิ้ว ถึง 4  $\frac{1}{2}$  นิ้ว ลากเส้นฉากออก
- 4-1 =  $\frac{1}{2}$  ของรอบวงแขน ในแนวเส้นเดียวกัน (รอบวงแขนได้มาจากการวัดวงแขน  
ด้านหน้า + วงแขนด้านหลัง - วงแขนสายป่า - 1 นิ้ว แล้วหาร 2)
- 5-2 =  $\frac{1}{2}$  ของรอบปลายแขน +  $\frac{3}{8}$  นิ้ว ลากเส้นฉากขึ้นสั้น ๆ
- 6-4 =  $\frac{1}{2}$  นิ้ว ลากเส้นโค้งปลายแขนจาก 2 ถึง 6 และลากเส้นตะเข็บใต้แขนจากจุด 4-6

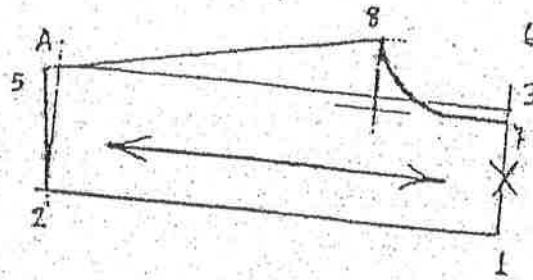
### วิธีโค้งตะเข็บหัวแขน

ในแนวเส้นเดียวกันตรงแบ่งครึ่ง จุด 1-4 เป็น จุด ก. ข-ก = 1 นิ้ว ค. เกิดจากการแบ่งครึ่งจุด ข-4 วัดค่าจากจุด ค. ลงมา  $\frac{1}{4}$  นิ้ว และ  $\frac{3}{8}$  นิ้ว ง. เกิดจากการแบ่งครึ่งจุด ก-1 จาก ง. วัดขึ้นมา  $\frac{3}{4}$  นิ้ว เป็นจุด จ. เริ่มโค้งหัวแขนจากจุด 1 ส่วน ๑. ส่วน ๒. ผ่านจุด ค. ที่ค่าลงมา  $\frac{1}{4}$  ไปหาจุด 4 เป็นวงแขนหลัง

ส่วนวงแขนหน้าจะเริ่มโค้งจากจุด จ. ส่วน ก. โค้งไปหาจุด ค. ที่ค่าลงมา  $\frac{3}{8}$  นิ้ว และโค้งไปจนถึงจุด 4 แนวเส้น 1-2 เป็นเส้นทาบหัว แนวนเส้น 1, จ, ข, ค,  $\frac{1}{4}$  และ 4 เป็นแนววงแขนด้านหน้า เส้น 1, จ, ก, ค,  $\frac{3}{8}$  และ 4 เป็นแนววงแขนด้านหลัง





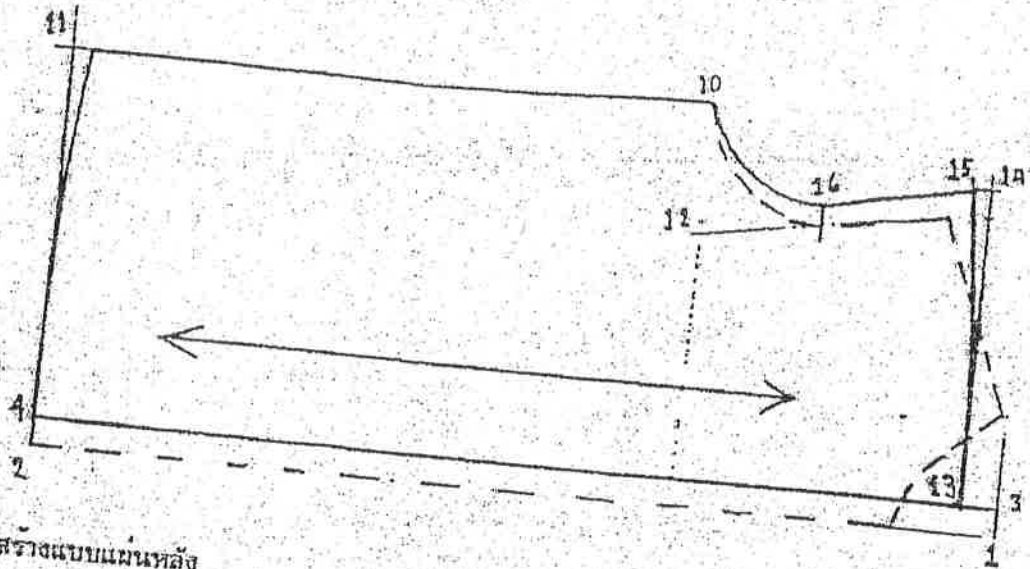


วิธีสร้างแบบสามมุม

- 1 เป็นจุดเริ่มต้นลากเส้นฉากออก 2 ทวา
- 2-1 =  $\frac{1}{2}$  ของความกว้างไหล่ +  $\frac{3}{8}$  นิ้ว
- 3-1 =  $3 - 3\frac{1}{2}$  ลากเส้นฉากลง
- 4-2 = 3-1 ลากเส้นจาก 3-4
- 5-4 =  $\frac{1}{4}$  นิ้ว
- 6-3 =  $1\frac{1}{4}$  นิ้ว ลากเส้นลงสั้น ๆ
- 7-3 =  $\frac{1}{4}$  นิ้ว ลากเส้นลงสั้น ๆ
- 8-6 =  $\frac{1}{8}$  ของรอบคอบ +  $\frac{1}{2}$  นิ้ว ลากเส้นฉากเข้าตัดกับเส้น 7 จากนั้นให้ลากเส้นแนวตอปากหน้าจาก 8-5 แล้วโค้งวงคอบเข้าหลังจาก 7 ถึง 8 และแนวเส้น 1-7 เป็นเส้นทาบหัว

### วิธีกำหนดกระเป๋าลือ

กระเป๋าลืออยู่บนแผ่นหน้าด้านซ้าย ในแนวเส้นนอก ให้แนวกระเป๋าด้านหน้าห่างจากแนว  
 รัศมีประมาณ 2 นิ้ว ปากกระเป๋าด้านริมลาบอยู่สูงจากแนวเส้นนอกประมาณ 1 นิ้ว ปากกระเป๋ากว้าง  
 เหมาะสมกับตัวเสื้อประมาณ  $4\frac{1}{2}$  นิ้ว ถึง 5 นิ้ว แนวปากกระเป๋าด้านแนววงแขนเอียงขึ้นด้านบนประมาณ  
 $\frac{1}{4}$  นิ้ว ตวัดกระเป๋ายาวเท่ากับปากกระเป๋าลือโดยวัดจากเส้นนอก ก้นกระเป๋ากว้างกว่าปากกระเป๋าลือ  $\frac{1}{8}$  นิ้ว ตรง  
 กลางก้นกระเป๋าลือหลวมดงาม ดังในภาพ



### วิธีสร้างแบบแผ่นหลัง

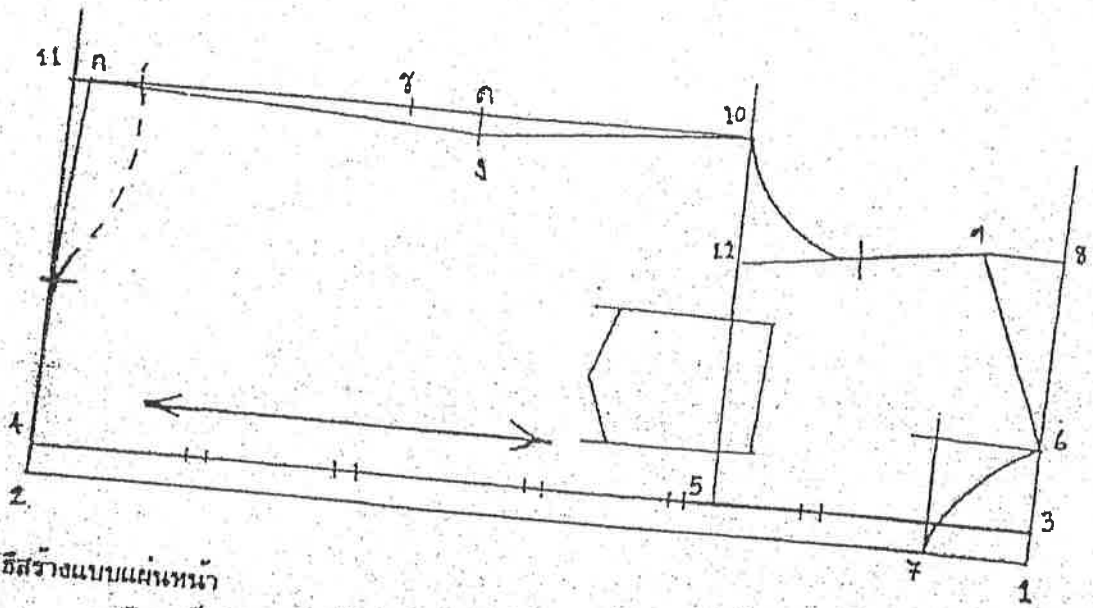
การสร้างแบบแผ่นหลัง ต้องใช้แบบแผ่นหน้าเป็นหลักในการสร้าง โดยใช้เส้น 3-4 เป็น  
 แนวสันทาบผ้าแผ่นหลัง

- 13-3 = 1 นิ้ว ลากเส้นฉากออก
- 14-13 =  $\frac{1}{2}$  นิ้ว ของความกว้างไหล่ +  $\frac{3}{8}$  นิ้ว ลากเส้นฉากลงสั้น ๆ
- 15-14 =  $\frac{1}{2}$  นิ้ว ลากเส้นจาก 13 ถึง 15 เป็นเส้นโค้งน้อย ๆ คือ แนวต่อผ้าแผ่นหลัง

### 16-จุดแบ่งครึ่งวงแขนหน้า

วัดขึ้นมา  $\frac{1}{2}$  นิ้ว ลากเส้นจาก 15-16 แล้วโค้งวงแขนแผ่นหลังจากจุด 15 ผ่าน 16  
 ถึงจุด 10 แนวตะเข็บข้างและแนวชายเสื้อ (10-11) และ (4-11) ให้ใช้แนวเดียวกับ  
 แผ่นหน้า

การสร้างแบบเสื้อเช็ด



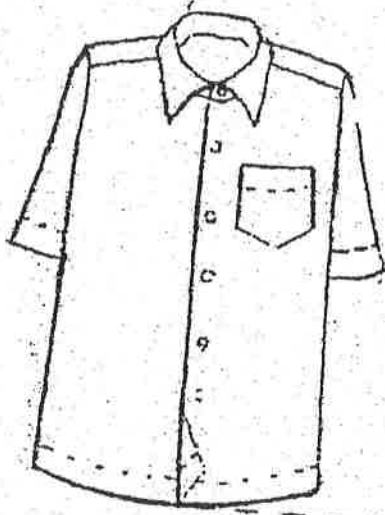
วิธีสร้างแบบแผ่นหน้า

- 1 เป็นจุดเริ่มต้น ลากเส้นฉากออก 2 ทาง
- 2-1 = ความยาวเสื้อ +  $\frac{3}{8}$  นิ้ว ลากเส้นฉากออก เส้น 1-2 เป็นเส้นแนวริมสาคหน้า
- 3-1 =  $\frac{3}{4}$  นิ้ว
- 4-2 =  $\frac{3}{4}$  นิ้ว ลากเส้นจาก 3-4 เป็นแนวรั้งกระดูก
- 5-3 =  $\frac{1}{4}$  ของรอบอก +  $\frac{1}{2}$  นิ้ว ลากเส้นฉากออก เป็นแนวเส้นอก
- 6-3 =  $\frac{1}{8}$  ของรอบคอ ลากเส้นฉากลงสั้น ๆ
- 7-1 =  $\frac{1}{8}$  ของรอบคอ หรือเท่ากับ 6-3 ลากเส้นฉากออกสั้น ๆ คัดกับเส้น 6 ลากเส้นถึงมุมตรงข้าม จาก 6-7 แบ่งครึ่งแล้ววัดขึ้นไป  $\frac{1}{2}$  -  $\frac{3}{4}$  นิ้ว แล้วเริ่มโค้งวงคอกจากจุด 6 ถึง 7
- 8-3 =  $\frac{1}{2}$  ของความกว้างไหล่ -  $\frac{3}{8}$  นิ้ว ลากเส้นฉากลงสั้น ๆ
- 9-8 = 2 นิ้ว สำหรับคนปกติ ลากเส้นจาก 6-9 เป็นแนวเส้นบ่าหน้า ถ้าคนไหล่ตั้งให้ใช้ 1 นิ้ว ถึง  $1\frac{1}{2}$  นิ้ว ถ้าคนไหล่ลาดให้ใช้  $2\frac{1}{2}$  นิ้ว
- 10-5 =  $\frac{1}{4}$  ของรอบอก + 2 ถึง  $2\frac{1}{2}$  นิ้ว บวกเมื่อหลวมของตัวเสื้อ ลากเส้นฉากลง
- 11-4 = 10-5 ลากเส้นจาก 10-11 เป็นแนวเส้นตะเข็บข้าง จากจุด 11 วัดขึ้นมา  $\frac{1}{8}$  นิ้ว เป็นจุด ก. โด่งแนวชายเสื้อจาก 4 ถึง จุด ก.
- 12-10 = ประมาณ  $2\frac{1}{2}$  - 3 นิ้ว ลากเส้นจาก 9-12 แบ่งครึ่งแล้วเริ่มโค้งวงแขนจาก 9-10 ทาบกับแนวตะเข็บข้างให้แบ่งครึ่งจุด 10-11 เป็นจุด ข. วัดจากจุด ข. ขึ้นมา  $2\frac{1}{2}$  นิ้ว เป็น จุด ค. จากจุด ค. วัดเข้ามา  $\frac{1}{2}$  นิ้ว เป็นจุด ง. ลากเส้นแนวตะเข็บข้างจาก 10 ผ่านจุด ง. ถึงจุด ก. ถ้าต้องการชายมนให้วัดจาก 11 ขึ้นมา  $2\frac{1}{2}$  นิ้ว และจาก 11 ลงไป  $4\frac{1}{2}$  - 5 นิ้ว แล้วโค้งชาย

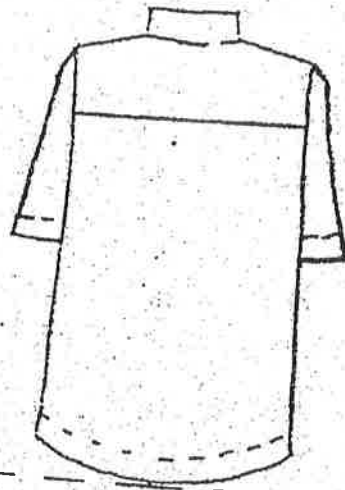
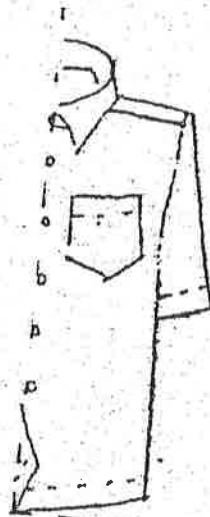
## บทที่ 6 การสร้างแบบเสื้อเชิ้ต

### ลักษณะของเสื้อ

เป็นเสื้อปกคอหุบ ผ่าด้านหน้าตลอด มีสาบด้านหน้า และกระเป๋าทอกแผ่นหน้าด้านซ้าย  
แผ่นหลังมีสาบบ่า แขนเสื้อสั้นเพียงข้อศอก และแขนยาวถึงข้อมือ ถ้าแขนยาวจะมีขอบแขน หรือขอบ  
ข้อมือ ติดกระดุมด้านหน้า ชายเสื้อตรงหรือแบบเว้า ที่เรียกว่า ชายบน เป็นตัวหลวม



ภาพเสื้อเชิ้ตด้านหน้า



ภาพเสื้อเชิ้ตด้านหลัง

ขนาดวัดตัวเสื้อ				
ขนาดสมมติ				
รอบคอ	15	นิ้ว	รอบอก	36 นิ้ว
ความยาวเสื้อ	28	นิ้ว	ความกว้างไหล่	18 นิ้ว
ความยาวแขนเสื้อแขนสั้น / ยาว	9 / 24	นิ้ว	รอบปลายแขน / รอบข้อมือ	15 / 8 นิ้ว
สูตรการสร้างแบบเสื้อ				
รอบคอ หาง ด้วย 6			เช่น คอ $15 - 6 = 9$	นิ้ว
รอบอก หาง ด้วย 4			เช่น อก $36 - 4 = 32$	นิ้ว
ความกว้างไหล่ หาง ด้วย 2			เช่น ไหล่ $18 - 2 = 16$	นิ้ว

## การดูแลรักษา-การซ่อมแซม และแก้ไขข้อขัดข้องเบื้องต้น

### ด้ายขาดบ่อย แบ่งออกเป็น

1. ด้ายบนขาดบ่อย
2. ด้ายล่างขาดบ่อย

### ด้ายบนขาดบ่อยในขณะที่ทำการเย็บ

#### สาเหตุ และการแก้ไข

1. ด้ายมีคุณภาพไม่ดี แก้ไขโดยเปลี่ยนด้ายใหม่
2. ด้ายบนกรอไม่เป็นระเบียบ แก้ไขโดยเปลี่ยนด้ายใหม่
3. ร้อยด้ายไม่ถูกต้อง แก้ไขโดยร้อยใหม่ให้ถูกต้อง
4. ไส้เข็มไม่ถูกต้อง แก้ไขโดยใส่เข็มให้ถูกต้อง
5. เข็มกับด้ายที่เย็บไม่สมดุลกัน แก้ไขโดยใช้เข็มให้ถูกกับขนาดของด้าย
6. ด้ายบนตึงจนเกินไป แก้ไขโดยปรับปุ่มลดความตึงลง
7. แผ่นหนีบด้ายที่ชุดปรับความตึงด้ายเป็นสนิม แก้ไขโดยนำมาทำความสะอาด และขัดให้เรียบ

### ด้ายล่างขาดบ่อยในขณะที่ทำการเย็บ

#### สาเหตุ และการแก้ไข

1. ด้ายมีคุณภาพไม่ดี แก้ไขโดยเปลี่ยนด้ายใหม่
2. ด้ายล่างกรอใส่กระสวยไม่เป็นระเบียบ แก้ไขโดยกรอใหม่
3. ด้ายล่างตึงเกินไป แก้ไขโดยคลายสกรูยึดปีกกระสวยลง
4. กรอด้ายใส่กระสวยมากจนเกินไป
5. กระสวยไม่สะอาด-ปีกกระสวยเป็นสนิม แก้ไขโดยทำความสะอาดใหม่

### การดูแลรักษา-การซ่อมแซม และแก้ไขข้อขัดข้องเบื้องต้น

ฝีมุ้มนเป็นถ่วงอกด้านล่าง คือ การขัดกันในขณะที่ไม่สมดุล คือ ด้ายล่างตึงกว่าด้ายบน  
สาเหตุ และการแก้ไข

1. ด้ายล่างอาจแน่นเกินไป แก้ไขโดยใช้ไขควงคลายสกรูยึดปีกกระสวยออกเล็กน้อยแล้วลองเย็บดู
2. ด้ายบนอาจหลวมเกินไป แก้ไขโดยปรับปุ่มความตึงด้ายบนเพิ่มขึ้นแล้วทดลองเย็บดู

ฝีมุ้มนกระโดด คือ



รูปฝีมุ้มนกระโดด

สาเหตุ และการแก้ไข

1. เข็มจักรโค้งงอ-ปลายเข็มหัก แก้ไขโดยเปลี่ยนเข็มใหม่
2. ใสเข็มไม่สุด แก้ไขโดยใสเข็มให้สุด
3. ใสเข็มไม่ถูกทิศทาง แก้ไขโดยใส่ให้ถูกทิศทาง
4. ความสัมพันธ์ระหว่างการขึ้นลงของเข็มกับการเกี่ยวด้ายของชุดโครงกระสวยไม่ถูกต้องแก้ไขโดยตั้งใหม่
5. ความสัมพันธ์ระหว่างการขึ้นลงของเข็มกับระบบการส่งผ้าไปข้างหน้าไม่ถูกต้อง แก้ไขโดยตั้งใหม่

## การดูแลรักษา-การซ่อมแซม และแก้ไขข้อขัดข้องเบื้องต้น

### การแก้ไข

1. เปลี่ยนเข็มใหม่
2. ใส่เข็มให้สุด และให้แน่น
3. เลือกเข็มให้ถูกกับชนิดของผ้า (ผ้าหนาเข็มต้องเบอร์ใหญ่-ผ้าบางเข็มจะเล็กลง)
4. ตั้งความสัมพันธ์ให้ถูกต้อง
5. ตั้งตลับเข็มให้ถูกต้อง (ตั้งให้เข้ากลาง และขันให้แน่น)
6. อย่าดึงผ้าแรงในขณะที่เดินจักร

### ฝีเข็ม

ฝีเข็มปกติ



ฝีเข็มเป็นถ่วงออกด้านบน



ฝีเข็มเป็นถ่วงออกด้านล่าง



### รูปการเกิดฝีเข็มลักษณะต่าง ๆ

ฝีเข็มปกติ คือ ลักษณะการเกิดการขัดกันในลักษณะสมดุลของด้ายบน และด้ายล่าง ซึ่งก็คือความตึงของด้ายบน และด้ายล่างเท่ากันนั่นเอง

ฝีเข็มเป็นถ่วงออกด้านบน คือ การขัดกันในลักษณะที่ไม่สมดุล คือ ด้ายบนตึงกว่าด้ายล่าง

### สาเหตุ และการแก้ไข

1. ด้ายบนอาจแน่นเกินไป แก้ไขโดยคลายปุ่มปรับความตึงด้ายบนลงแล้วทดลองเย็บดู
2. ด้ายล่างอาจหลวมเกินไป แก้ไขโดยใช้ไขควงขันสกรูยึดปีกกระสวยให้แน่นขึ้นแล้วทดลองเย็บดู

## การดูแลรักษา-การซ่อมแซม และแก้ไขข้อขัดข้องเบื้องต้น

### การดูแลรักษาจักรอุตสาหกรรมก่อนการเย็บ

- ก่อนใช้งานควรตรวจดูเสียก่อนว่าจักรอยู่ในสภาพที่ใช้การได้ หรือไม่
- อย่าใช้จักรเมื่อรู้ว่าเกิดการชำรุด หรือใช้การไม่ได้
- ไม่ควรใช้จักรในขณะที่เข็มงอ จะทำให้เข็มจักรไปกระทบกับชิ้นส่วนอื่น ๆ ทำให้ชำรุดได้
- ก่อนลงมือเย็บควรทำความสะอาดส่วนที่ต้องสัมผัสกับชิ้นงานก่อน เพื่อป้องกันชิ้นงานเปื้อนในกรณีที่ยอดน้ำมันไว้ ก็ควรเช็ดน้ำมันให้แห้งและทดลองเดินจักรกับเศษผ้าจนแน่ใจว่าไม่มีน้ำมันไหลซึมออกมาให้ชิ้นงานเปื้อน

### การดูแลรักษาจักรอุตสาหกรรมหลังการเย็บ

- เมื่อเลิกใช้จักรแล้วให้ใช้แปรงปัดเศษผงออกจากพื้นกระต่าย และโกร่งกระสวยให้สะอาด
- เมื่อเลิกใช้จักรแล้วให้ลดตีนผีลงแล้วใส่เศษผ้าไว้ระหว่างตีนผี และพื้นกระต่าย
- ปิดจักร และถอดสวิตซ์ไฟฟ้าทุกครั้งหลังการใช้
- เช็ดทำความสะอาดด้วยผ้าหมาด ๆ หลังการใช้ในส่วนที่มือสัมผัส
- ใช้ผ้าคลุมจักรคลุมให้เรียบร้อย

### การซ่อมแซม และแก้ไขข้อขัดข้องเบื้องต้น

ปัญหาที่มักเกิดขึ้นกับผู้ที่ใช้จักรอุตสาหกรรมก็คือ เมื่อเกิดข้อขัดข้องขึ้นในจักรอุตสาหกรรม เช่น เข็มหัก บ่อย ฝีเข็มเป็นถ่วงอก ฝีเข็มกระโดด หรือด้ายขาดบ่อยครั้งในขณะที่เย็บ ไม่สามารถที่จะแก้ปัญหาได้เนื่องจากไม่รู้ถึงสาเหตุ และวิธีการแก้ไขข้อขัดข้องเหล่านี้ จึงมีความจำเป็นสำหรับผู้ที่ใช้จักรควรได้ศึกษาถึงสาเหตุ และวิธีการแก้ไขข้อขัดข้องในเบื้องต้น ปัญหาที่จะพบบ่อยเสมอ คือ

#### เข็มหักบ่อย

##### สาเหตุ

1. เข็มงออยู่ก่อนแล้ว เมื่อเย็บลงไปทำให้เข็มไปกระทบกับฝาครอบจักร
2. ใส่เข็มไม่สุด หรือไม่แน่นพอ
3. ฝักกับเข็มไม่สัมพันธ์กัน
4. ความสัมพันธ์ระหว่างการขึ้นลงของเข็มกับการเกี่ยวด้ายของชุดโกร่งกระสวยไม่ถูกต้อง
5. ความสัมพันธ์ระหว่างการขึ้นลงของเข็มกับระบบการส่งผ้าไปข้างหน้าไม่ถูกต้อง
6. ใส่ตีนผีไม่แน่น ทำให้เข็มปักลงไปไม่อยู่ระหว่างกลางของตีนผี
7. ดึงผ้าแรงในขณะที่เดินจักร