

การสร้างแบบเสื้อเซิต

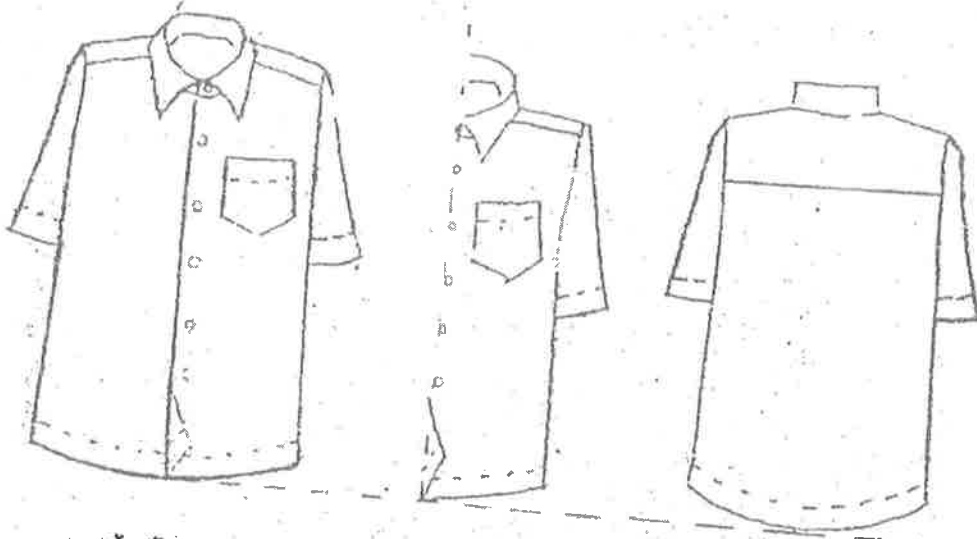
การเผื่อผ้าตัดเสื้อเซิต

การวางแบบตัดเสื้อเซิต

บทที่ 6 การสร้างแบบเสื้อเชิ้ต

ลักษณะของเสื้อ

เป็นเสื้อปกคอหีบ ผ้าทำหน้าตลอด มีสามด้ายหน้า และกระเป๋ายี่แปะที่อกแผ่นหน้าด้านซ้าย แผ่นหลังมีตาบ่า แขนเสื้อถี่เพียงข้อศอก และแขนยาวถึงข้อมือ ถ้าแขนยาวจะมีขอบแขน หรือขอบข้อมือ ติดกระดุมด้านหน้า ชายเสื้อตรงหรือแบนไว้ ก็เรียกว่า ชายบน เป็นตัวหลวม



ภาพเสื้อเชิ้ตด้านหน้า

ภาพเสื้อเชิ้ตด้านหลัง

ขนาดวัดตัวเสื้อ					
ขนาดสัณมิติ					
รอบคอ	15	นิ้ว	รอบอก	36	นิ้ว
ความยาวเสื้อ	28	นิ้ว	ความกว้างไหล่	18	นิ้ว
ความยาวแขนเสื้อแขนสั้น / ยาว	9 / 24	นิ้ว	รอบปลายแขน / รอบข้อมือ	15 / 8	นิ้ว

สูตรการสร้างแบบเสื้อ

รอบคอ หार ด้วย 6

รอบอก หार ด้วย 4

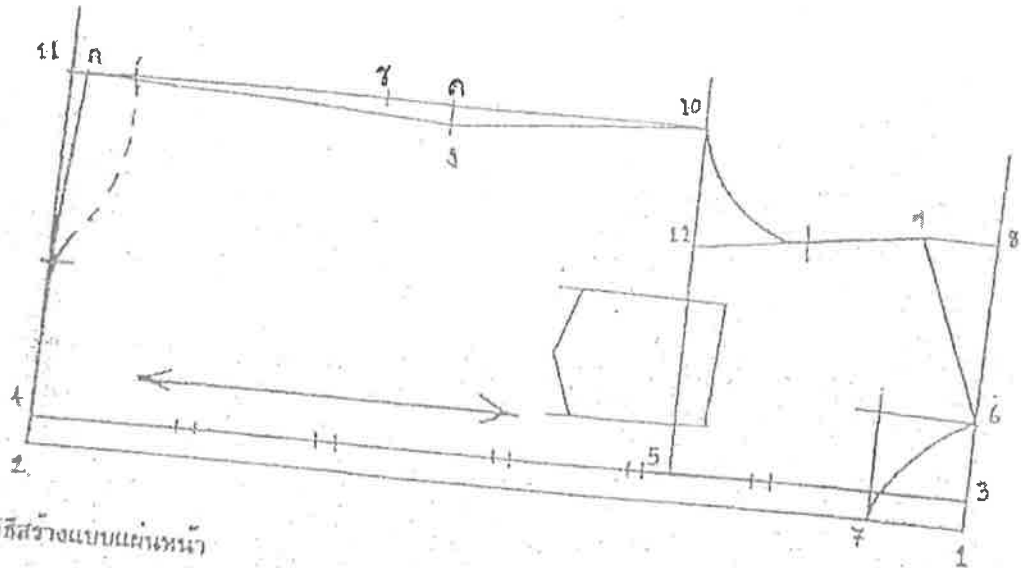
ความกว้างไหล่ หार ด้วย 2

เช่น คอ $15 - 6 = 2 \frac{1}{2}$ นิ้ว

เช่น อก $36 - 4 = 9$ นิ้ว

เช่น ไหล่ $18 - 2 = 9$ นิ้ว

การสร้างแบบเสื้อเข็ด

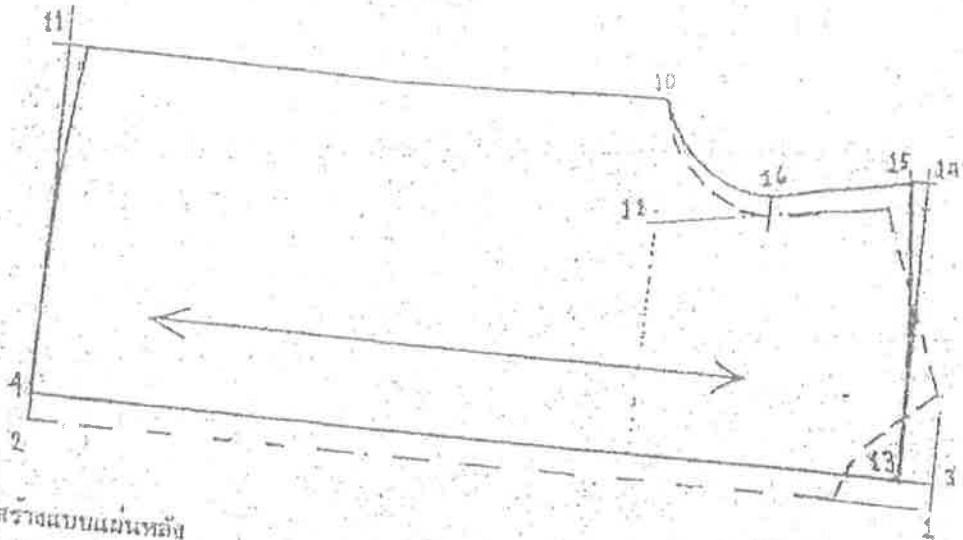


วิธีสร้างแบบผ่าหน้า

- 1 : เป็นจุดเริ่มต้น ลากเส้นจากออก 2 ทาง
- 2-1 = ความยาวเสื้อ + $\frac{3}{8}$ นิ้ว ลากเส้นจากออก เส้น 1-2 เป็นเส้นแนวริมตบหน้า
- 3-1 = $\frac{3}{4}$ นิ้ว
- 4-2 = $\frac{3}{4}$ นิ้ว ลากเส้นจาก 3-4 เป็นแนววงกระดุม
- 5-3 = $\frac{1}{4}$ ของรอบอก + $\frac{1}{2}$ นิ้ว ลากเส้นจากออก เป็นแนวเส้นอก
- 6-3 = $\frac{1}{4}$ ของรอบคอ ลากเส้นจากลงต้น ๆ
- 7-1 = $\frac{1}{6}$ ของรอบคอ หรือเท่ากับ 6-3 ลากเส้นจากออกสั้น ๆ ติดกับเส้น 6 ลากเส้นถึงมุมตรงข้าม จาก 6-7 แบ่งครึ่งแล้ววัดขึ้นไป $\frac{1}{2}$ - $\frac{3}{4}$ นิ้ว แล้วเริ่มโค้งวงคอกจากจุด 6 ถึง 7
- 8-3 = $\frac{1}{2}$ ของความกว้างไหล่ - $\frac{3}{8}$ นิ้ว ลากเส้นจากลงสั้น ๆ
- 9-8 = 2 นิ้ว สำหรับคนปกติ ลากเส้นจาก 6-9 เป็นแนวเอ็นบ่าหน้า ถ้าคนไหล่ตั้งให้ใช้ 1 นิ้ว ถึง $1 \frac{1}{2}$ นิ้ว ถ้าคนไหล่ลาดให้ใช้ $2 \frac{1}{2}$ นิ้ว
- 10-5 = $\frac{1}{4}$ ของรอบอก + 2 ถึง $2 \frac{1}{2}$ นิ้ว บวกเผื่อหวลของตัวเสื้อ ลากเส้นจากลง $\frac{1}{2}$ นิ้ว แล้วลากโค้งแนวชายเสื้อจาก 4 ถึง จุด ก.
- 11-4 = 10-5 ลากเส้นจาก 10-11 เป็นแนวเส้นตะเข็บข้าง จากจุด 11 วัดขึ้นมา $\frac{1}{8}$ นิ้ว เป็นจุด ก. โค้งแนวชายเสื้อจาก 4 ถึง จุด ก.
- 12-10 = ประมาณ $2 \frac{1}{2}$ - 3 นิ้ว ลากเส้นจาก 9-12 แบ่งครึ่งแล้วเริ่มโค้งวงแขนจาก 9-10 ทาบกับแนวตะเข็บข้างให้แบ่งครึ่งจุด 10-11 เป็นจุด ข. วัดจากจุด ข. ขึ้นมา $2 \frac{1}{2}$ นิ้ว เป็น จุด ค. จากจุด ค. วัดเข้ามา $\frac{1}{2}$ นิ้ว เป็นจุด ง. ลากเส้นแนวตะเข็บข้างจาก 10 ผ่านจุด ง. ถึงจุด ก. ถ้าต้องการชายมนให้วัดจาก 11 ขึ้นมา $2 \frac{1}{2}$ นิ้ว และจาก 11 ลงไป $4 \frac{1}{2}$ - 5 นิ้ว แล้วโค้งชาย

วิธีกำหนดกระเป๋าสื่อ

กระเป๋าสื่ออยู่บนแผ่นหน้าด้านซ้าย ในแนวเส้นนอก ให้แนวกระเป๋าด้านหน้าห่างจากแนว
 ทั้งระยะประมาณ 2 นิ้ว ปากกระเป๋าด้านเริ่มลาบอยู่สูงจากแนวเส้นนอกประมาณ 1 นิ้ว ปากกระเป๋ากว้าง
 เหนือระดับหัวเสื้อประมาณ $4\frac{1}{2}$ นิ้ว ถึง 5 นิ้ว แนวปากกระเป๋ากำหนดวงแขนเฉียงขึ้นด้านเบรประมาณ
 $\frac{1}{4}$ นิ้ว ตัวกระเป๋ายาวเท่ากับปากกระเป๋าศูนย์วัดจากเส้นนอก กับกระเป๋ากว้างกว่าปากกระเป๋าศูนย์
 กลางกับกระเป๋าค้นคุดพองาม ดังในภาพ



วิธีสร้างแบบแผ่นหลัง

การสร้างแบบแผ่นหลัง ต้องใช้แบบแผ่นหน้าเป็นหลักในการสร้าง โดยใช้เส้น 3-4 เป็น

แนวเส้นทาบผ้าแผ่นหลัง

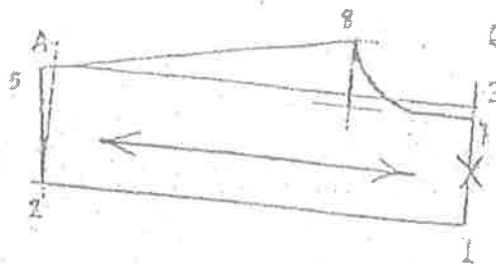
13-3 = 1 นิ้ว ลากเส้นฉากออก

14-13 = $\frac{1}{2}$ นิ้ว ของความกว้างไหล่ + $\frac{1}{2}$ นิ้ว ลากเส้นฉากลงสั้น ๆ

15-14 = $\frac{1}{2}$ นิ้ว ลากเส้นจาก 13 ถึง 15 เป็นเส้นโค้งน้อย ๆ คือ แนวต่อผ้าแผ่นหลัง

16-จุดแบ่งครึ่งวงแขนหน้า

วัดขึ้นมา $\frac{1}{2}$ นิ้ว ลากเส้นจาก 15-16 แล้วโค้งวงแขนแผ่นหลังจากจุด 15 ผ่าน 16
 ถึงจุด 10 แนวตะเข็บข้างและแนวชายเสื้อ (10-11) และ (4-11) ให้ใช้แนวเดียวกับ
 แผ่นหน้า



วิธีทำแบบสมบูรณ์

- 1. เป็นจุดเริ่มต้นลากเส้นลากออก 2 ทิศ
- 2-1 = $\frac{1}{2}$ ของความกว้างใหญ่ + $\frac{3}{8}$ นิ้ว
- 3-1 = $3 - 3\frac{1}{2}$ ลากเส้นลากลง
- 4-2 = $3 - 1$ ลากเส้นจาก 3 - 4
- 5-4 = $\frac{1}{4}$ นิ้ว
- 6-3 = $1\frac{1}{4}$ นิ้ว ลากเส้นลงสั้น ๆ
- 7-3 = $\frac{1}{4}$ นิ้ว ลากเส้นลงสั้น ๆ
- 8-6 = $\frac{1}{6}$ ของรอบคอบ + $\frac{1}{2}$ นิ้ว ลากเส้นลากเข้าตัวกับเส้น 7 จากนั้นให้ลากเส้นแนวคอบเข้าจาก 8-5 แล้วโค้งวงคอบรอบเข้าหลังจาก 7 ถึง 8 และแนวเส้น 1-7 เป็นเส้นทแยง

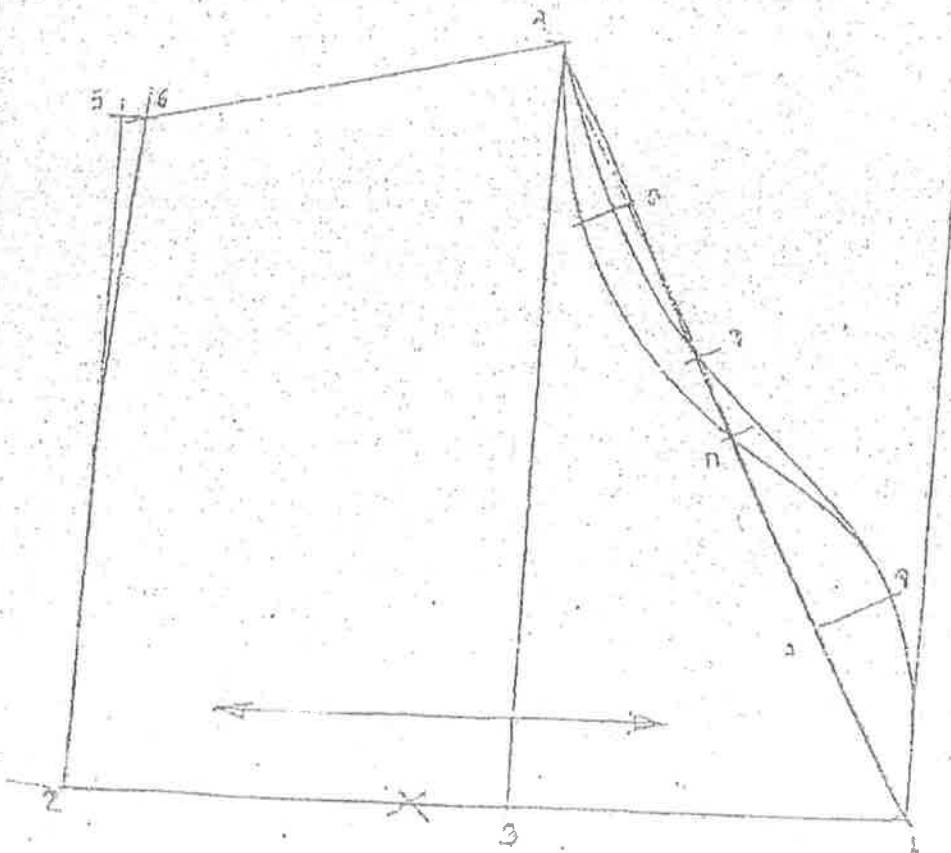
วิธีสร้างแขนเสื้อติด

- 1 เป็นจุดเริ่มต้นลากเส้นฉากออก 2 ทาง
- 2-1 = ความยาวแขน + $\frac{3}{8}$ นิ้ว ลากเส้นฉากออก
- 3-1 = 4 นิ้ว ถึง 4 $\frac{1}{2}$ นิ้ว ลากเส้นฉากออก
- 4-1 = $\frac{1}{2}$ ของรอบวงแขน ในแนวเส้นเฉียงตรง (รอบวงแขนได้มาจากการวัดวงแขน แขนหน้า + วงแขนด้านหลัง - วงแขนคอหน้า - 1 นิ้ว แล้วหาร 2)
- 5-2 = $\frac{1}{2}$ ของรอบปลายแขน + $\frac{3}{8}$ นิ้ว ลากเส้นฉากขึ้นเส้น ๑
- 6-4 = $\frac{1}{2}$ นิ้ว ลากเส้นโค้งปลายแขนจาก 2 ถึง 6 และลากเส้นระดับขีดได้แขนจากจุด 4-6

วิธีโค้งตะเข็บหัวแขน

ในแนวเส้นเฉียงตรงแบ่งครึ่งจุด ๑-๒ เป็นจุด ก. ข-ก = 1 นิ้ว ค. เกิดจากการแบ่งครึ่งจุด ข-๔ วัดค่าจากจุด ค. ลงมา $\frac{1}{4}$ นิ้ว และ $\frac{3}{8}$ นิ้ว ง. เกิดจากการแบ่งครึ่งจุด ก-1 จาก ง. วัดค่าลงมา $\frac{3}{4}$ นิ้ว เป็นจุด จ. เริ่มโค้งหัวแขนจากจุด 1 ผ่าน จ. ผ่านจุด ค. ที่ค่าลงมา $\frac{1}{4}$ ไปหาจุด 4 เป็นวงแขนหลัง

ส่วนวงแขนหน้าจะเริ่มโค้งจากจุด จ. ผ่าน ก. โค้งไปหาจุด ๑. ที่ค่าลงมา $\frac{3}{8}$ นิ้ว และโค้งไปจนถึงจุด 4 แนวเส้น 1-2 เป็นเส้นขอบผ้า แนวเส้น 1, จ, ข, ค. 1 นิ้ว และ 4 เป็นวงแขนด้านหน้า เส้น 1, จ, ก, ค. $\frac{3}{8}$ และ 4 เป็นแนววงแขนด้านหน้า



วิธีสร้างขนเสื่อเช็ด (ขนยาว)

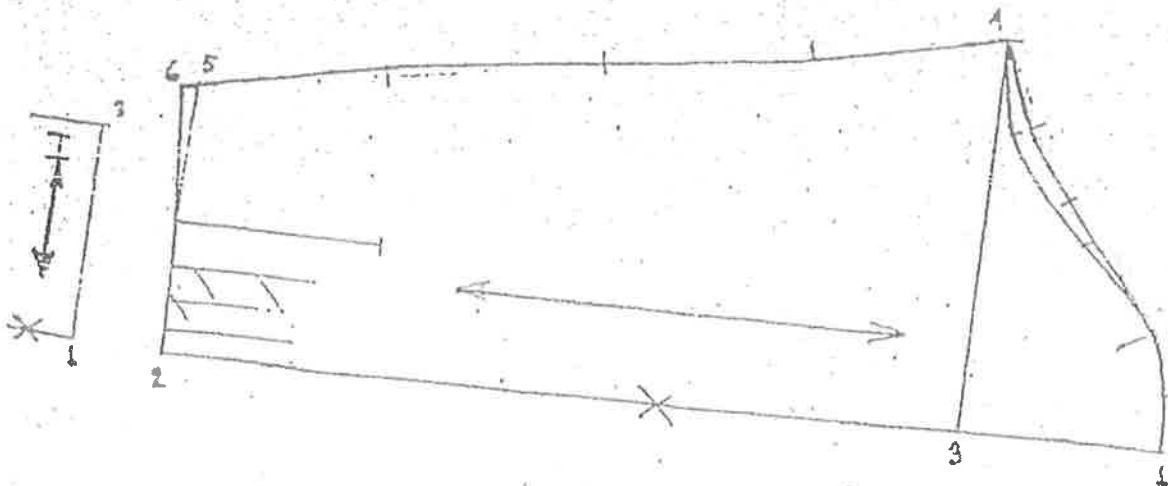
- 1 เป็นจุดเริ่มต้น ลากฉากออก 2 ทาง
- 2-1 = ความยาวขนเสื่อ ลบความกว้างขอบขน + $\frac{1}{2}$ นิ้ว ลากเส้นฉากออก
- 3-1 = $4 \frac{1}{2}$ นิ้ว ลากเส้นฉากออก
- 4-1 = $\frac{1}{2}$ ของรอบวงขน คือ วงขนแผ่นหน้า + วงขนแผ่นหลัง + วงขนลอบผ้า - 1 นิ้ว แล้วหารด้วย 2 วัดในแนวเส้นเฉียงตรง แล้วลากเส้นจาก 1-4
- 5-2 = $\frac{1}{2}$ ของรอบข้อมือ + $\frac{3}{8}$ นิ้ว + จีบปลายแขน $1 \frac{1}{2}$ นิ้ว ลากเส้นลากลงสั้น ๆ
- 6-5 = $\frac{1}{4}$ ลากเส้นแนวปลายแขนจาก 2-6 และเส้น 2-6 เป็นเส้นโค้งโค้งขึ้น 4-6 ให้เป็นเป็น 4 ส่วน ส่วนแรกวัดขึ้นจากเส้นเดิม $\frac{1}{4}$ นิ้ว ส่วนสุดท้ายวัดลงจากเส้นเดิม $\frac{1}{4}$ นิ้ว แล้วโค้งตะเข็บได้ขนจาก 4 ถึง 6 ส่วนวิธีการโค้งแนววงขนให้วิธีคล้ายกับขนสั้น หน้าเส้น 1-2 เป็นเส้นขอบผ้า

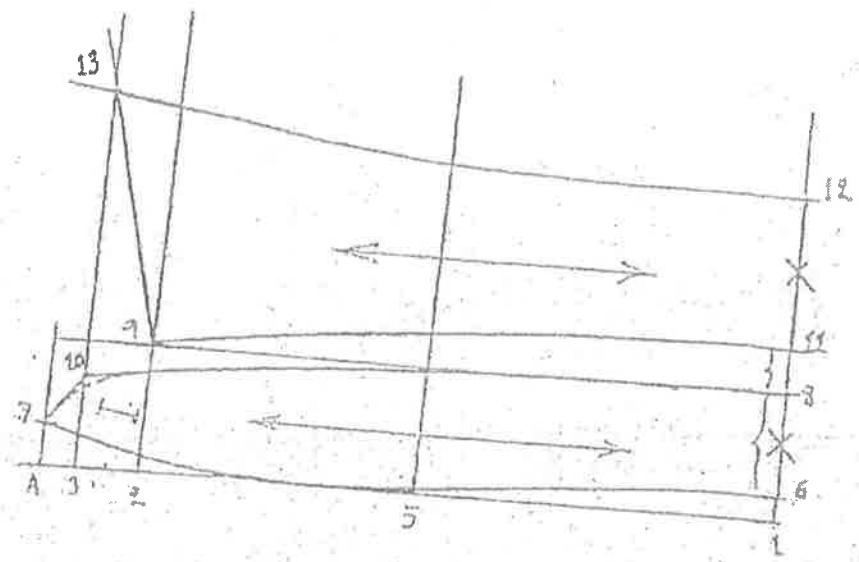
วิธีสร้างขอบแขนหรือขอบข้อมือ

- 1 เป็นจุดเริ่มต้น ลากเส้นฉากออก 2 ทาง
- 2-1 = ความกว้างของขอบแขน ลากเส้นฉากออก
- 3-1 = $\frac{1}{2}$ ของรอบปลายแขน ~~ลบความกว้างขอบแขน~~ - $\frac{1}{4}$ นิ้ว ลากเส้นฉากลงสั้น ๆ
- 4-2 = 3-1 โกงมุมขอบแขนโค้งรูป แนว 1-2 เป็นเส้นขอบผ้า รอยผ้าปลายแขนเกิดจากการบังครึ่งจุด 5-2 และผ่ายาวขึ้นมา $4 \frac{1}{2}$ นิ้ว ถึง 5 นิ้ว

วิธีกำหนดแนวรั้วกระตุล

รั้วคลุมอยู่ฐานคอเป็นรั้วคลุมแนวขวาง ห่างจากริมฐานคอ $\frac{1}{2}$ นิ้ว รั้วกระตุลยาว $\frac{1}{2}$ นิ้ว รั้วกระตุลรั้วที่ 2 อยู่ต่ำจากฐานคอสองประมาณ $3 \frac{1}{2}$ นิ้ว ถึง 4 นิ้ว หรือสูงจากแนวเส้นนอกประมาณ 1 นิ้ว รั้วต่อไปห่างกันสองสาม มีทั้งหมด 6 รั้วกระตุล รั้วกระตุลยาว $\frac{1}{2}$ นิ้ว ส่วนที่เหลือขอบ รั้วคลุมอยู่ห่างจากริม $\frac{1}{4}$ นิ้ว รั้วกระตุลอยู่ตรงกลางขอบแขนยาว $\frac{1}{6}$ นิ้ว เช่นกัน

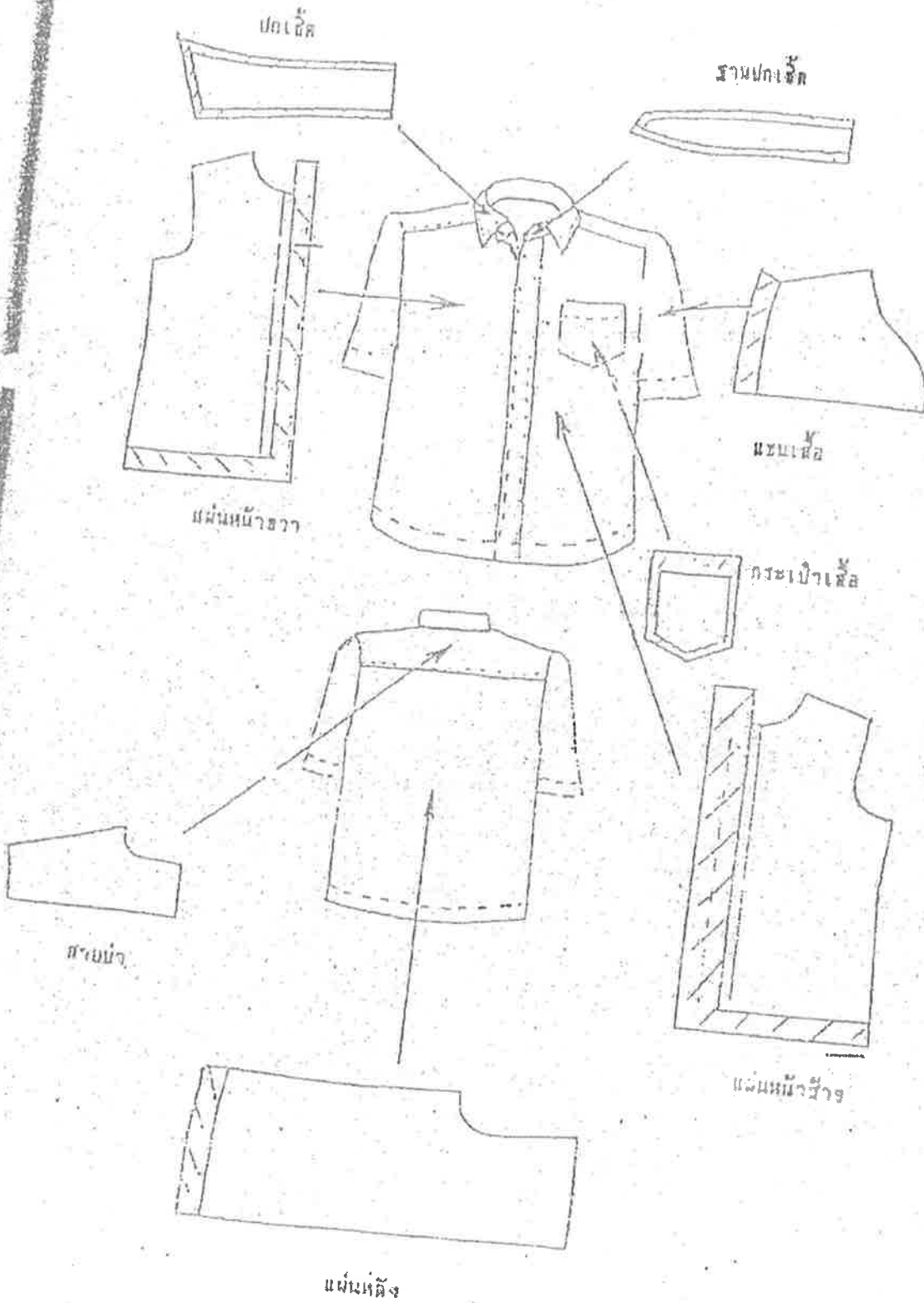




วิธีสร้างปากสี่เหลี่ยม

- 1 เป็นจุดเริ่มต้น ลากเส้นลากออก 2 ทาง
- 2-1 = $\frac{1}{2}$ ของรอบคอ ลากเส้นลากออก
- 3-2 = $\frac{3}{4}$ นิ้ว ลากเส้นลากออก
- 4-3 = $\frac{3}{8}$ นิ้ว ลากเส้นลากออกสั้น ๆ
- 5-2 = $2\frac{1}{2}$ นิ้ว ถึง 3 นิ้ว ลากเส้นลากออก
- 6-1 = $\frac{1}{4}$ นิ้ว
- 7-4 = $\frac{1}{2}$ นิ้ว ลากเส้นแนวฐานคอเสื้อจาก 6 ผ่าน 5 เส้น 2, 3 ถึง 7
- 8-6 = $1\frac{1}{8}$ นิ้ว ถึง $1\frac{1}{4}$ นิ้ว ลากเส้นลากลง เลขไปตัดเส้น 2 เป็นจุด 9
- 10-7 = วัดแนวเส้นเฉียงตรงให้ได้ $\frac{3}{4}$ นิ้ว แล้วลากเส้นแนวต่อปกจาก 8 ผ่านเส้น 5 โค้งลงมาถึงจุด 10
- 11-8 = $\frac{1}{2}$ ลากเส้นโค้งแนวต่อปกแล้วจากจุด 11 ผ่านเส้น 5 ถึง จุด 9
- 12-11 = จุด 6-8 + $\frac{1}{8}$ นิ้ว ถึง $\frac{1}{2}$ นิ้ว
- 13-9 = $2\frac{1}{2}$ นิ้ว ถึง 3 นิ้ว ในแนวเส้นเฉียงตรง ลากเส้นจากจุด 9 ถึงเส้นที่ออกจากจุด 3 เป็นจุดปลายปก จากนั้นให้ลากเส้นแนวปกบนจาก 12 ถึง จุดแนวเส้น 6-8 และ 11-12 เป็นต้นทาบผ้า ปลายฐานปกแต่งให้โค้งได้ตามต้องการ

ส่วนประกอบของเสื้อเปิด

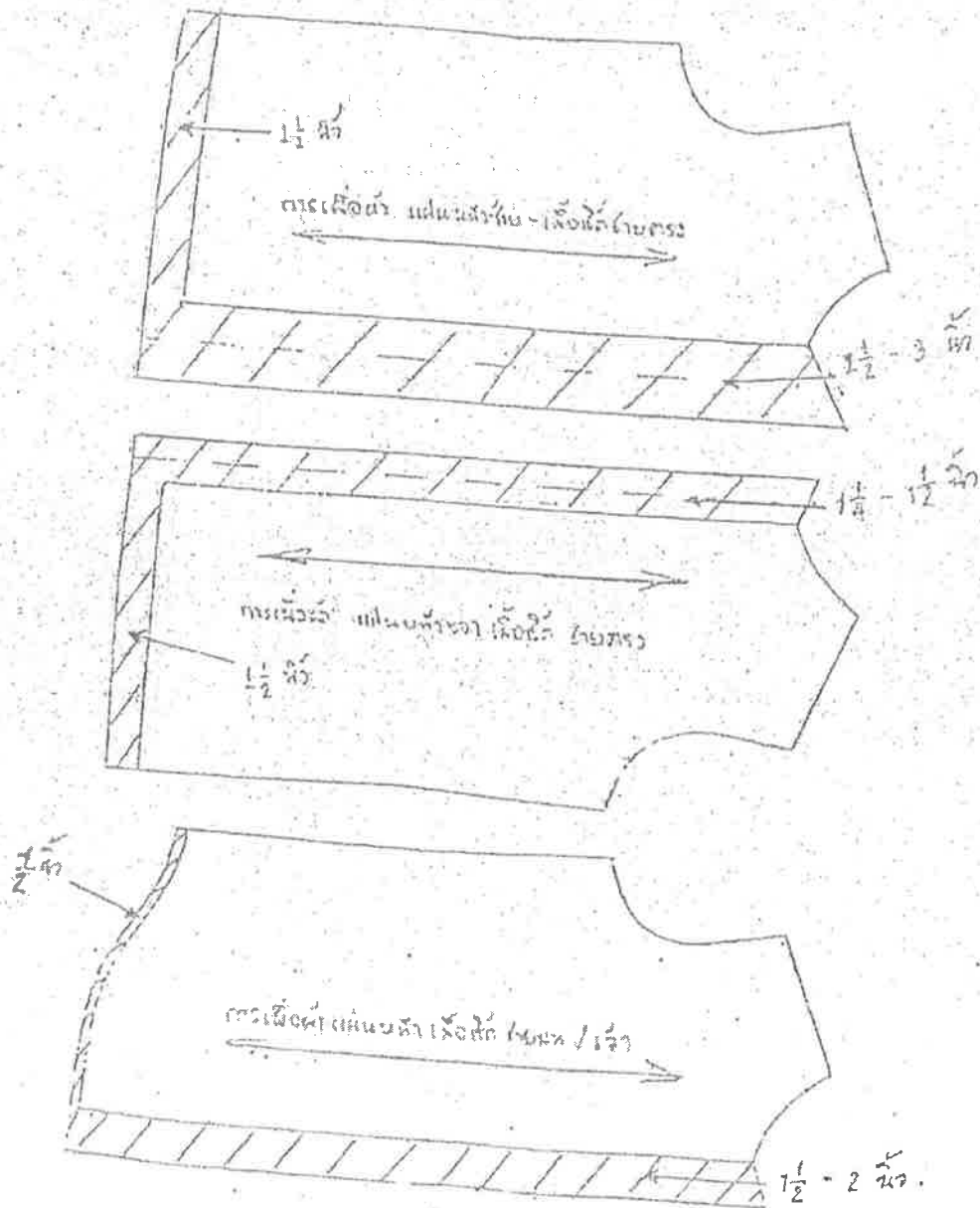


บทที่ 8 การเย็บผ้าตัดเสื้อเซิต

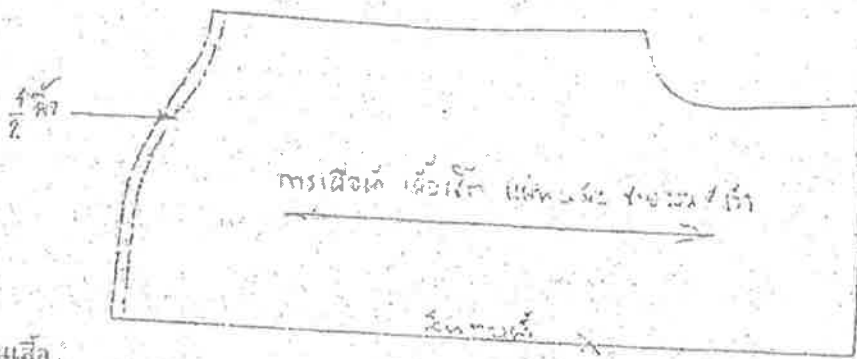
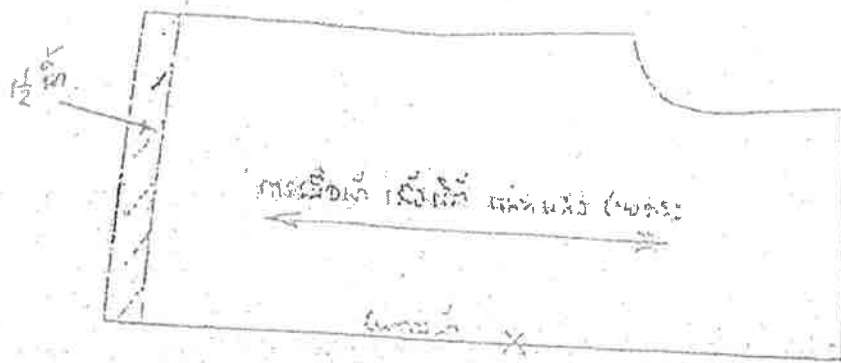
มีหลักเกณฑ์ในการเย็บผ้า ดังนี้

1. หัวเสื้อ

ถ้าเป็นเสื้อชายตรง จะเย็บเฉพาะชายเสื้อเท่านั้น คือ เย็บประมาณ $1\frac{1}{2}$ นิ้ว ส่วนสายเสื้อที่เย็บ
แผ่นหน้าด้านซ้ายจะเย็บ 3 นิ้ว แผ่นหน้าด้านขวาเย็บ $1\frac{1}{4}$ นิ้ว เข้าเป็นชายบนหรือชายเว้า ให้เสื้อชายเสื้อ
 $\frac{1}{8}$ นิ้ว

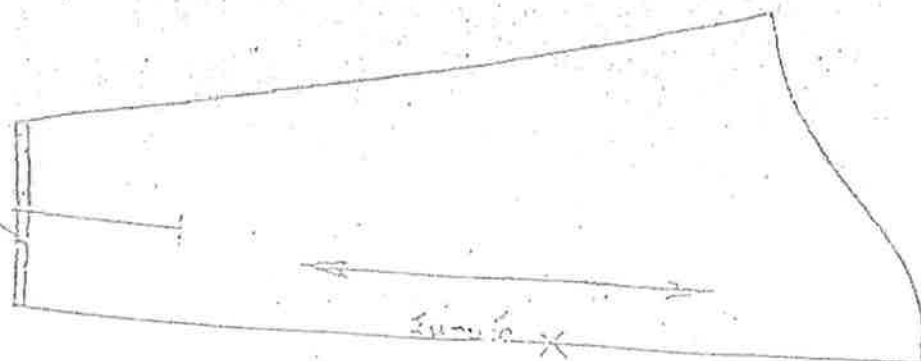
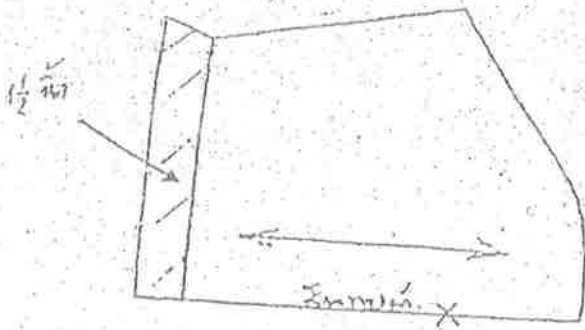


การเย็บด้านหลังจะเย็บผ้าเฉพาะชายเสื้ออย่างเดียว ประมาณ 1/2 นิ้ว ให้เท่ากับนมหลัง ส่วนชายบน / ไว้ให้เผื่อผ้า 1/2 นิ้ว เท่ากับนมหน้าเช่นกัน



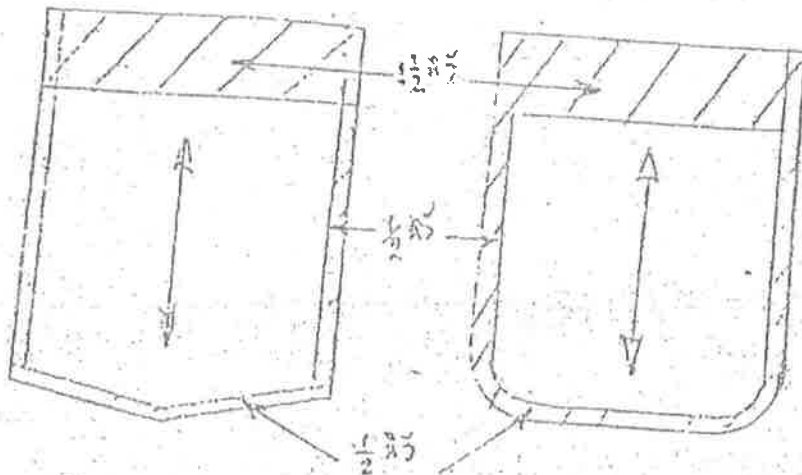
2. ขนเสื้อ

ถ้าเป็นขนสั้นจะเย็บผ้าเฉพาะตรงปลายแขนเท่านั้น สำหรับเย็บหีบปลายแขนประมาณ 1/2 นิ้ว ถ้าเป็นขนยาวจะเย็บเฉพาะปลายแขนประมาณ 1/2 นิ้ว



3. กระเป๋าเสื้อ

มี 2 ชนิด คือ กระเป๋าถักหมัน และกระเป๋าถักเหลี่ยม และการเย็บที่จะมีลักษณะเหมือนกัน คือ ด้านนอกกระเป๋าจะเย็บผ้าประมาณ $1 \frac{1}{2}$ นิ้ว ส่วนด้านข้างและตัวเก็บกระเป๋า จะเย็บผ้าประมาณ $\frac{1}{2}$ นิ้ว

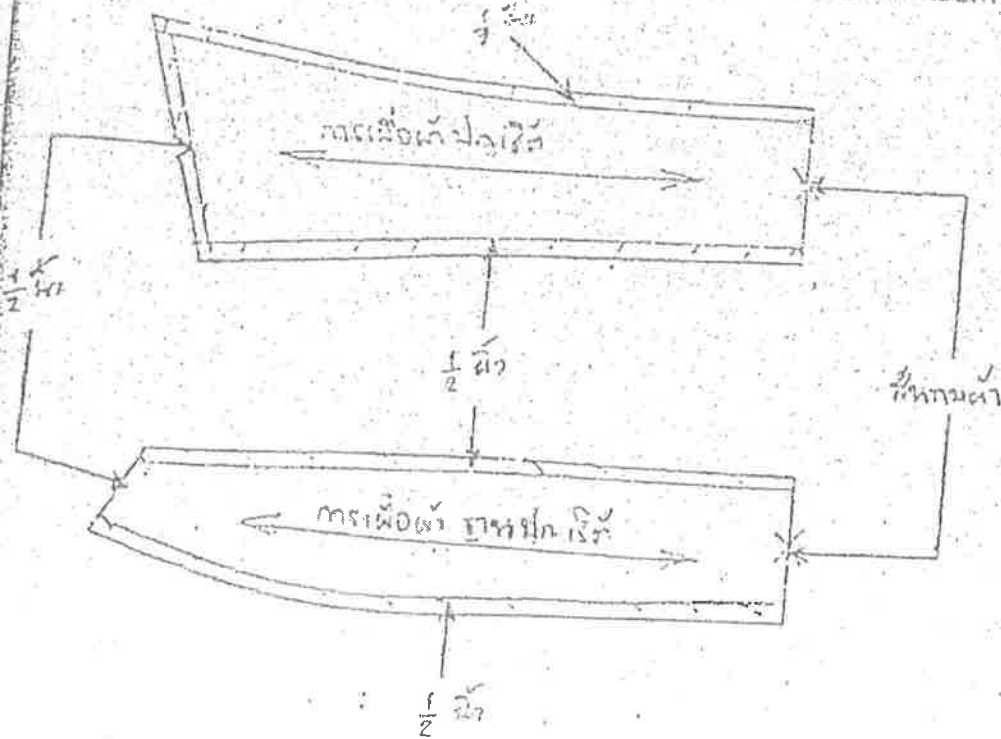


การเย็บผ้ากระเป๋าถักเหลี่ยม

การเย็บผ้ากระเป๋าถักหมัน

4. การเย็บผ้าปกเสื้อและฐานปก

ปกเสื้อเซ็ดและฐานปกจะมีผ้าแข็งเคมีเป็นส่วนประกอบด้วย ส่วนแข็งเคมีนี้จะลดขนาดเท่าแบบ ส่วนตัดปกและฐานปกจะเย็บผ้า $\frac{1}{2}$ นิ้วโดยรอบ ส่วนสายขั้วจะถักผ้าทำแบบเพราะเมื่อทำในแบบแล้ว



บทที่ 9

การวางแบบตัดเสื้อเซิต

ในส่วนของกำรวางแบบตัดเสื้อ มีความสำคัญไม่ยิ่งไปกว่าการวางแบบ เพราะไม่ว่าจะสร้างแบบออกมาดีเพียงใดก็ตาม ก็หากรวางแบบไม่ถูกต้องตามหลักการวางแบบและเกรนผ้าแล้วนั้น เสื้อที่ตัดออกมาถึงจะมองดูไม่สวยงาม ไม่ได้รูปทรงตามที่ควรจะเป็นด้วย

ลักษณะของเกรนผ้า

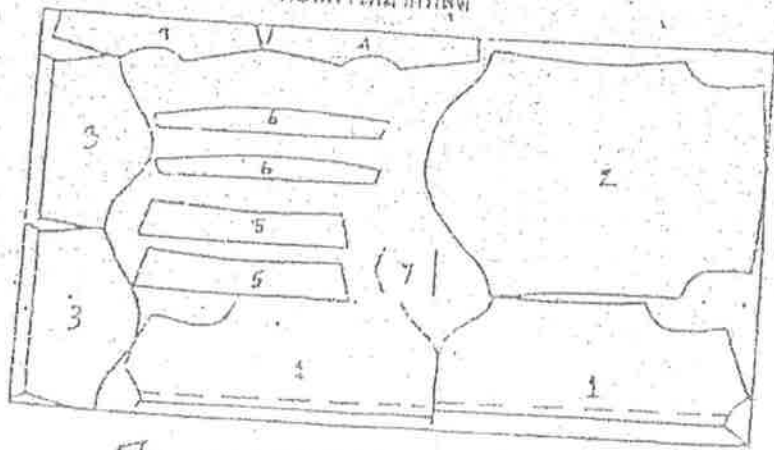
ผ้าทอขวาง คือผ้าทอทางด้ายยืน เป็นผ้าที่มีความยืดหดน้อยที่สุด วิธีที่จะทำให้รู้ได้ว่าเป็นผ้าทอขวางให้สังเกตจากริมผ้า ริมผ้านั้นจะมีเฉพาะผ้าตามยาวเท่านั้น ถ้าเป็นผ้าจีนเล็กที่ตัดออกมาไม่มีริมผ้าเป็นที่สังเกต อาจจะใช้วิธีทดสอบด้วยการถือ หรือสังเกตจากเส้นด้ายนั้น ๆ

ผ้าตามขวาง คือ ผ้าตามทางด้ายพุ่ง มีความยืดหดมากกว่าผ้าตามยาว เส้นด้ายจะตัดกับเส้นด้ายยืนหรือตัดกับริมผ้า และที่สังเกตได้ชัดคือ ด้ายพุ่งมักจะใหญ่กว่าด้ายยืน

ผ้าเฉลี่ยง คือ ผ้าที่ห้ามุม 45 องศากับทางด้ายยืนหรือด้ายพุ่ง มีความยืดหดมากที่สุด บางครั้งมักนิยมเรียกว่า ผ้าเฉลี่ยง

หลักการวางแบบตัด

- 1. ให้วางแบบชิ้นใหญ่ที่สุดก่อน เช่น ตัวเสื้อ แขน หน้าและท้ายหลัง
- 2. วางแบบชิ้นเล็ก แทรกตามเนื้อที่ ๆ เหลือ เช่น ปกเสื้อ ฐานปกและกระเป๋
- 3. วางแบบตัดให้ถูกต้องตามเกรนผ้าเสมอ
- 4. ก่อนวางแบบตัดควรดูลักษณะรองผ้าและลายผ้าเสียก่อน
- 5. ควรวางแบบตัดให้ประหยัดผ้าได้มากที่สุด



- 1. แผ่นหน้า
 - 2. แผ่นหลัง
 - 3. แขน
 - 4. สายข่า
 - 5. ปกเสื้อ
 - 6. ฐานคอ
 - 7. กระเป๋เสื้อ
- (สำหรับผ้าหน้ากว้าง 36 นิ้ว)

การดูแลรักษา
การซ่อมแซม
และแก้ไขข้อขัดข้องเบื้องต้น

การดูแลรักษา-การซ่อมแซม และแก้ไขข้อขัดข้องเบื้องต้น

การดูแลรักษาจักรอุตสาหกรรมก่อนการเย็บ

- ก่อนใช้งานควรตรวจดูเสียก่อนว่าจักรอยู่ในสภาพที่ใช้การได้ หรือไม่
- อย่าใช้จักรเมื่อรู้ว่าเกิดการชำรุด หรือใช้การไม่ได้
- ไม่ควรใช้จักรในขณะที่เข็มงอ จะทำให้เข็มจักรไปกระทบกับชิ้นส่วนอื่น ๆ ทำให้ชำรุดได้
- ก่อนลงมือเย็บควรทำความสะอาดส่วนที่ต้องสัมผัสกับชิ้นงานก่อน เพื่อป้องกันชิ้นงานเปื้อนในกรณีที่ยอดน้ำมันไว้ ก็ควรเช็ดน้ำมันให้แห้งและทดลองเดินจักรกับเศษผ้าจนแน่ใจว่าไม่มีน้ำมันไหลซึมออกมาให้ชิ้นงานเปื้อน

การดูแลรักษาจักรอุตสาหกรรมหลังการเย็บ

- เมื่อเลิกใช้จักรแล้วให้ใช้แปรงปัดเศษผงออกจากพื้นกระสวย และโครงกระสวยให้สะอาด
- เมื่อเลิกใช้จักรแล้วให้ลดตีนผีลงแล้วใส่เศษผ้าไว้ระหว่างตีนผี และพื้นกระสวย
- ปิดจักร และถอดสวิตซ์ไฟฟ้าทุกครั้งหลังการใช้
- เช็ดทำความสะอาดด้วยผ้าหมาด ๆ หลังการใช้ในส่วนที่มีสัมผัส
- ใช้ผ้าคลุมจักรคลุมให้เรียบร้อย

การซ่อมแซม และแก้ไขข้อขัดข้องเบื้องต้น

ปัญหาที่มักเกิดขึ้นกับผู้ที่ใช้จักรอุตสาหกรรมก็คือ เมื่อเกิดข้อขัดข้องขึ้นในจักรอุตสาหกรรม เช่น เข็มหัก บ่อย ผีเข็มเป็นดวงอก ผีเข็มกระโดด หรือด้ายขาดบ่อยครั้งในขณะที่เย็บ ไม่สามารถที่จะแก้ปัญหาได้เนื่องจากไม่รู้ถึงสาเหตุ และวิธีการแก้ไขข้อขัดข้องเหล่านี้ จึงมีความจำเป็นสำหรับผู้ที่ใช้จักรควรได้ศึกษาถึงสาเหตุ และวิธีการแก้ไขข้อขัดข้องในเบื้องต้น ปัญหาที่จะพบอยู่เสมอ คือ

เข็มหักบ่อย

สาเหตุ

1. เข็มงออยู่ก่อนแล้ว เมื่อเย็บลงไปทำให้เข็มไปกระทบกับฝาครอบจักร
2. ใส่เข็มไม่สุด หรือไม่แน่นพอ
3. ผ้ากับเข็มไม่สัมพันธ์กัน
4. ความสัมพันธ์ระหว่างการขึ้นลงของเข็มกับการเกี่ยวด้ายของชุดโครงกระสวยไม่ถูกต้อง
5. ความสัมพันธ์ระหว่างการขึ้นลงของเข็มกับระบบการส่งผ้าใบข้างหน้าไม่ถูกต้อง
6. ใส่ตีนผีไม่แน่น ทำให้เข็มปักลงไปไม่อยู่ระหว่างกลางของตีนผี
7. ดึงผ้าแรงในขณะที่เดินจักร

การดูแลรักษา-การซ่อมแซม และแก้ไขข้อขัดข้องเบื้องต้น

การแก้ไข

1. เปลี่ยนเข็มใหม่
2. ใส่เข็มให้สุด และให้แน่น
3. เลือกเข็มให้ถูกต้องกับชนิดของผ้า (ผ้าหนาเข็มต้องเบอร์ใหญ่-ผ้าบางเข็มจะเล็กลง)
4. ตั้งความสัมพันธ์ให้ถูกต้อง
5. ตั้งตลับเข็มให้ถูกต้อง (ตั้งให้เข้ากลาง และขันให้แน่น)
6. อย่าดึงผ้าแรงในขณะที่เดินจักร

ฝัเข็ม

ฝัเข็มปกติ



ฝัเข็มเป็นถ่วงออกด้านบน



ฝัเข็มเป็นถ่วงออกด้านล่าง



รูปการเกิดฝัเข็มลักษณะต่าง ๆ

ฝัเข็มปกติ คือ ลักษณะการเกิดการขัดกันในลักษณะสมดุลของด้ายบน และด้ายล่าง ซึ่งก็คือความตึงของด้ายบน และด้ายล่างเท่ากันนั่นเอง

ฝัเข็มเป็นถ่วงออกด้านบน คือ การขัดกันในลักษณะที่ไม่สมดุล คือ ด้ายบนตึงกว่าด้ายล่าง

สาเหตุ และการแก้ไข

1. ด้ายบนอาจแน่นเกินไป แก้ไขโดยคลายปุ่มปรับความตึงด้ายบนลงแล้วทดลองเย็บดู
2. ด้ายล่างอาจหลวมเกินไป แก้ไขโดยใช้ไขควงขันสกรูยึดปีกกระสวยให้แน่นขึ้นแล้วทดลองเย็บดู

การดูแลรักษา-การซ่อมแซม และแก้ไขข้อขัดข้องเบื้องต้น

มีเข็มเป็นฉนวนกั้นด้านล่าง คือ การขัดกันในลักษณะที่ไม่สมดุล คือ ด้ายล่างตึงกว่าด้ายบน

สาเหตุ และการแก้ไข

1. ด้ายล่างอาจแน่นเกินไป แก้ไขโดยใช้ไขควงคลายสกรูยึดปีกกระสวยออกเล็กน้อยแล้วลองเย็บดู
2. ด้ายบนอาจหลวมเกินไป แก้ไขโดยปรับปุ่มความตึงด้ายบนเพิ่มขึ้นแล้วทดลองเย็บดู

มีเข็มกระโดด คือ



รูปมีเข็มกระโดด

สาเหตุ และการแก้ไข

1. เข็มจักรโค้งงอ-ปลายเข็มหัก แก้ไขโดยเปลี่ยนเข็มใหม่
2. ใสเข็มไม่สุด แก้ไขโดยใสเข็มให้สุด
3. ใสเข็มไม่ถูกทิศทาง แก้ไขโดยใสให้ถูกทิศทาง
4. ความสัมพันธ์ระหว่างการขึ้นลงของเข็มกับการเกี่ยวด้ายของชุดโครงกระสวยไม่ถูกต้องแก้ไขโดยตั้งใหม่
5. ความสัมพันธ์ระหว่างการขึ้นลงของเข็มกับระบบการส่งผ้าไปข้างหน้าไม่ถูกต้อง แก้ไขโดยตั้งใหม่

การดูแลรักษา-การซ่อมแซม และแก้ไขข้อขัดข้องเบื้องต้น

ด้ายขนาดป้อย แบ่งออกเป็น

1. ด้ายบนขนาดป้อย
2. ด้ายล่างขนาดป้อย

ด้ายบนขนาดป้อยในขณะทำการเย็บ

สาเหตุ และการแก้ไข

1. ด้ายมีคุณภาพไม่ดี แก้ไขโดยเปลี่ยนด้ายใหม่
2. ด้ายบนกรอไม่เป็นระเบียบ แก้ไขโดยเปลี่ยนด้ายใหม่
3. ร้อยด้ายไม่ถูกต้อง แก้ไขโดยร้อยใหม่ให้ถูกต้อง
4. ใส่เข็มไม่ถูกต้อง แก้ไขโดยใส่เข็มให้ถูกต้อง
5. เข็มกับด้ายที่เย็บไม่สมดุลกัน แก้ไขโดยใช้เข็มให้ถูกต้องกับขนาดของด้าย
6. ด้ายบนตึงจนเกินไป แก้ไขโดยปรับปุ่มลดความตึงลง
7. แผ่นหนีบด้ายที่ชุดปรับความตึงด้ายเป็นสนิม แก้ไขโดยนำมาทำความสะอาด และขัดให้เรียบ

ด้ายล่างขนาดป้อยในขณะทำการเย็บ

สาเหตุ และการแก้ไข

1. ด้ายมีคุณภาพไม่ดี แก้ไขโดยเปลี่ยนด้ายใหม่
2. ด้ายล่างกรอใส่กระสวยไม่เป็นระเบียบ แก้ไขโดยกรอใหม่
3. ด้ายล่างตึงเกินไป แก้ไขโดยคลายสกรูยึดปีกกระสวยลง
4. กรอด้ายใส่กระสวยมากจนเกินไป
5. กระสวยไม่สะอาด-ปีกกระสวยเป็นสนิม แก้ไขโดยทำความสะอาดใหม่

ความรู้ทั่วไปเกี่ยวกับกรมพลธิการทหารเรือ

ประวัติกรมพาณิชย์การทหารเรือ

สมัย รัชกาลที่ ๕ ได้ทรงปรับปรุงกิจการทหารให้มีมาตรฐานทัดเทียมกับอารยประเทศทั้งหลายในยุโรป ทรงจัดตั้งกรมยุทธนาธิการขึ้น เมื่อวันที่ ๘ เมษายน พ.ศ.๒๔๓๐ แยกออกเป็น ๒ กรมคือ กรมทหารบก และกรมทหารเรือสำหรับกรมทหารเรือได้แบ่งส่วนราชการออกเป็น ๕ หน่วย ซึ่งใน ๕ หน่วยได้มีกรมคลังพัสดุทหารเรือ ด้วยมีหน้าที่ในการอำนวยความสะดวกและตรวจตราควบคุมการเบิกจ่ายซื้อหาสิ่งของไว้ใช้ในราชการ นับได้ว่ากิจการของกรมพาณิชย์การทหารเรือได้เริ่มต้นขึ้นเมื่อ ๘ เมษายน พ.ศ.๒๔๓๐ เป็นต้นมาและได้มีการพัฒนาตามลำดับ คือ

- พ.ศ. ๒๔๓๓ ปรับปรุงกิจการในหน้าที่ กรมคลังพัสดุทหารเรือ ขึ้นใหม่
- พ.ศ. ๒๔๔๖ จัดระเบียบการบังคับบัญชาขึ้นใหม่
- พ.ศ.๒๔๔๘ เพื่อความรวดเร็วกรมทหารเรือให้ กรมกองต่างๆจัดซื้อสิ่งของและเครื่องใช้เอง
- พ.ศ. ๒๔๕๖ กระทรวงทหารเรือได้ตั้ง กองพัสดุทหารเรือ ขึ้นตรงต่อกระทรวงทหารเรือหน้าที่จัดซื้อและขายเครื่องครุภัณฑ์ วัสดุภัณฑ์กับเสบียงอาหาร
- พ.ศ.๒๔๕๗ ให้ใช้ตราประจำชาติสำหรับตำแหน่ง กรมพัสดุทหารเรือ
- พ.ศ.๒๔๕๙ จัดคลังยุทธนาธิการขึ้นในกองพัสดุทหารเรือ และยกฐานะกองพัสดุทหารเรือเป็น “กรมพัสดุทหารเรือ”
- พ.ศ. ๒๔๖๗ ให้ใช้ตราประจำชาติเป็นตราตำแหน่งเจ้ากรมพัสดุทหารเรือแทนตราประจำชาติ “กองพัสดุทหารเรือ”
- พ.ศ. ๒๔๘๖ ให้มีการปรับปรุงกองทัพเรือใหม่ยกสภาพ กองพัสดุทหารเรือ เป็นกรมพัสดุทหารเรือ
- พ.ศ. ๒๔๙๑ เปลี่ยนชื่อจาก กรมพัสดุทหารเรือ เป็น กรมพาณิชย์การทหารเรือเป็นหน่วยขึ้นตรงต่อ กองทัพเรือ
- พ.ศ. ๒๔๙๖ กรมพาณิชย์การทหารเรือ ได้ย้ายสังกัดไปขึ้นต่อ กรมยุทธบริการทหารเรือ
- พ.ศ. ๒๕๐๐ ย้ายกลับมาขึ้นตรงต่อ กองทัพเรือ อีกครั้งหนึ่ง
- พ.ศ. ๒๕๐๑ ได้จัดส่วนราชการและปรับปรุงอัตรา กรมพาณิชย์การทหารเรือ ใหม่
- พ.ศ. ๒๕๒๑ กท.ได้อนุมัติอัตราของ กองเรือเพลิง ใหม่ ๔ ครั้ง (คลังเชื้อเพลิงจุกเสม็ด, คลังเชื้อเพลิงอยู่ตะเภา, คลังเชื้อเพลิงสัตหีบ และ คลังเชื้อเพลิงกรุงเทพฯ)
- พ.ศ.๒๕๒๗ ได้เพิ่มตำแหน่ง ผู้ช่วยเจ้ากรมพาณิชย์การ อีก ๑ ตำแหน่ง และได้แบ่งส่วนราชการ ออกเป็นกอง และแผนกต่างๆ เพื่อให้การดำเนินงานด้านส่งกำลัง ทั้งสายพัสดุและ การบริการมี ประสิทธิภาพตามที่กองทัพเรือมอบหมาย
- พ.ศ.๒๕๓๔ กท. ได้อนุมัติอัตราของ ศูนย์บริหารข่าวสารการพัสดุ เป็นหน่วยขึ้นตรงอันดับที่ ๑๓ ของกรมพาณิชย์การทหารเรือโดยเจ้ากรมพาณิชย์การทหารเรือ เป็นผู้อำนวยการศูนย์โดยตำแหน่ง เป็นผู้บังคับบัญชารับผิดชอบทั้งนี้ได้รับมอบภารกิจให้เป็นศูนย์รวบรวมและนำเสนอข้อมูลพัสดุทุกประเภทที่เกี่ยวข้องกับการส่งกำลังของกองทัพเรือให้กับหน่วย ในกองทัพเรือซึ่งจะเกี่ยวกับการรวบรวมข้อมูลรายการพัสดุที่อยู่ในความรับผิดชอบของทุกหน่วยเทคนิคภายในกองทัพเรือ
- ๑ เมษายน ๒๕๕๒ กองทัพเรือได้มีการปรับปรุงโครงสร้างตามพ.ร.ฎ.แบ่งส่วนราชการและกำหนด หน้าที่ของส่วนราชการ กองทัพเรือ กองทัพไทย กระทรวงกลาโหม พ.ศ.๒๕๕๒ ตามบันทึก ยก.ทร.ลับมากที่ กท ๐๕๐๕/๔๑ ลง ๒๗ มี.ค.๕๒ให้ ศูนย์ส่งกำลัง ฐานทัพเรือสัตหีบ เป็นหน่วยขึ้นตรงของ กรมพาณิชย์การทหารเรือ ใช้อัตราเฉพาะกิจ หมายเลข ๓๓๑๓ ศูนย์ส่งกำลัง กรมพาณิชย์การทหารเรือ แนบท้ายคำสั่ง ทร. (เฉพาะ)ลับมาก ที่ ๓/๕๒ ลง ๑ เม.ย.๕๒ จึงได้เปลี่ยนจาก ศูนย์ส่งกำลัง ฐาน ทัพเรือสัตหีบ เป็น ศูนย์ส่งกำลัง กรมพาณิชย์การทหารเรือ ตั้งแต่นั้น เป็นต้นมา

ผู้บังคับบัญชาระดับสูง ชั้นนายพลเรือจำนวน ๕ อัตรา ประกอบด้วย

- เจ้ากรมพลธิการทหารเรือ ชั้นยศ พลเรือโท
- รองเจ้ากรมพลธิการทหารเรือ ชั้นยศ พลเรือตรี จำนวน ๒ อัตรา
- ผู้อำนวยการศูนย์ส่งกำลัง กรมพลธิการทหารเรือ ชั้นยศ พลเรือตรี ๑ อัตรา
- ผู้อำนวยการศูนย์บริหารข่าวสารการพัสดุ กรมพลธิการทหารเรือ ชั้นยศ พลเรือตรี ๑ อัตรา

หน่วยขึ้นตรงกรมพลธิการทหารเรือมีทั้งหมด ๑๓ หน่วย ประกอบด้วย

กองบังคับการ
กองควบคุม
กองการจัดหา
กองการพัสดุทางทหารต่างประเทศ
กองโรงงาน
กองตรวจรับ
กองคลังพลธิการ
กองเชื้อเพลิง
กองการเงิน
กองบริการ
โรงเรียนพลธิการ
ศูนย์บริหารข่าวสารการพัสดุ
ศูนย์ส่งกำลัง

หมายเหตุ หน่วยขึ้นตรงกรมพลธิการทหารเรือ ที่มีที่ตั้งแยกจากหน่วยแม่ มีจำนวน ๔ หน่วย คือ

กองเชื้อเพลิง ที่ตั้ง : ม.๖ ต.พุดตาลหวง อ.สัตหีบ จ.ชลบุรี ๒๐๑๘๐
กองบริการ ที่ตั้ง : พระราชวังเดิม ถ.วังเดิม แขวงวัดอรุณ เขตบางกอกใหญ่ กรุงเทพฯ ๑๐๖๐๐
โรงเรียนพลธิการ ที่ตั้ง : ถนนทางรถไฟสายเก่า แขวงบางนา เขตบางนา กรุงเทพฯ ๑๐๒๖๐
ศูนย์ส่งกำลัง ที่ตั้ง : ต.สัตหีบ อ.สัตหีบ จ.ชลบุรี ๒๐๑๘๒

ภารกิจ กรมพลธิการทหารเรือ ให้การสนับสนุนหน่วยต่างๆ ของกองทัพเรือในด้านการส่งกำลังถือได้ว่ามีความจำเป็นและสำคัญยิ่งด้านหนึ่งของกองทัพเรือโดยเฉพาะอย่างยิ่งใน การจัดหา เก็บรักษา แจกจ่ายและการบริการจัดเลี้ยงของกรมพลธิการทหารเรือ มีมาตั้งแต่ครั้งในอดีตตั้งแต่สมัยกรุงรัตนโกสินทร์เป็นต้นมา

ตราประจำหน่วยเป็นรูปกุญแจไขว้ ซ้อนทับบนสมอ มีช่อชัยพฤกษ์ โอบขึ้นสองข้าง เบื้องล่างมีแถบปลายแฉก สลับขึ้นทั้งสองข้าง กลางแถบ มีคำว่า "กรมพลธิการทหารเรือ" ทั้งหมดบรรจุอยู่ในวงกลม



เครื่องหมายเหล่าพลธิการเป็นรูปกุญแจไขว้

รายนามผู้บังคับบัญชาสังกัด กรมพลธิการทหารเรือ
(ศึกษาได้จากเว็บไซต์ของกรมพลธิการทหารเรือ)

<http://www.supply.navy.mi.th>